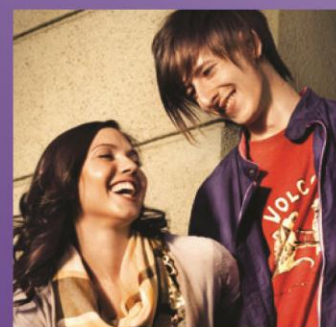
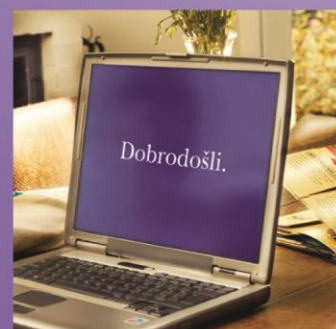


Polletno poročilo 2011



Ključni finančni podatki

	NLB			NLB Skupina		
	2010	1. polletje 2010	1. polletje 2011	2010	1. polletje 2010	1. polletje 2011
Ključni kazalci						
Donos na kapital po davkih (ROE a.t.)	-16,2%	-3,5%	0,2%	-17,5% *	-5,8% *	0,2% *
Donos na aktivo po davkih (ROA a.t.)	-1,2%	-0,3%	0,0%	-1,1% *	-0,4% *	0,0% *
Delež stroškov v čistih prihodkih (CIR)	59,3%	60,1%	56,1%	61,5%	62,5%	59,8%
Kapitalska ustreznost (CAR)	10,0%	10,6%	12,1%	10,2%	10,7%	12,1%
Količnik temeljnega kapitala (Tier 1)	6,5%	7,4%	9,0%	6,0%	6,7%	8,0%
Pokritost kreditov z depoziti (LTD)	129,8%	125,1%	126,1%	125,7%	126,7%	123,9%
Tržni delež po bilančni vsoti	27,5%	29,4%	27,4%	-	-	-
Kazalci izkaza poslovnega izida (v mio EUR)						
Čiste obresti	267,0	140,7	142,3	436,1	227,4	220,2
Čisti neobrestni prihodki	151,9	65,0	75,1	203,1	90,0	101,9
Stroški	248,4	123,6	121,9	393,1	198,3	192,7
Oslabitev in rezervacije	376,8	108,7	90,9	477,0	164,4	125,6
Rezultat pred davki	-206,3	-26,6	4,6	-227,0	-40,6	7,0
Rezultat manjšinskih lastnikov	-	-	-	-3,6	-0,4	1,2
Rezultat po davkih	-183,4	-20,1	1,2	-202,3	-34,6	0,9
Kazalci izkaza finančnega položaja (v mio EUR)						
Bilančna vsota	13.830	15.556	13.653	17.888	19.578	17.432
Kreditni nebančnemu sektorju	9.200	9.447	9.023	11.880	12.333	11.658
Depoziti nebančnega sektorja **	7.664	8.011	7.774	10.387	10.515	10.416
Kapital	986	1.139	1.226	1.011	1.173	1.255
Kapital manjšinskih lastnikov	-	-	-	21	24	24
Ključni kazalci na delnico						
Število delnic	8.905.952	8.905.952	11.061.125	-	-	-
Nominalna vrednost (v EUR)	8,3	8,3	8,3	-	-	-
Knjigovodska vrednost (v EUR)	111,2	128,4	111,2	114,1	135,0	113,8
	2010	1. polletje 2010	1. polletje 2011			
Mednarodne bonitetne ocene						
Moody's	A3		A1		Baa3	
Fitch	A-		A-		A-	

* Brez upoštevanja dobička manjšinskih lastnikov.

** Vključno z depoziti, pripoznanimi po pošteni vrednosti.

Kazalo

Poslovno poročilo 2

Izjava o odgovornosti posloводства 3

Predstavitev 4

Aktivnosti 4

Ključni dogodki 6

Finančni pregled poslovanja 6

Upravljanje tveganj 9

Zagotavljanje virov financiranja 12

Korporativno upravljanje NLB 13

Računovodsko poročilo 15

1 Poslovno poročilo

Izjava o odgovornosti posloводства

Uprava potrjuje navedbe v poslovnem poročilu, ki so skladne s priloženimi računovodskimi izkazi po stanju na dan 30. junija 2011 in predstavljajo resnično in pošteno sliko premoženjskega stanja banke in skupine ter izidov njenega poslovanja za polletje končano 30. junija 2011.

Uprava potrjuje, da je v poslovno poročilo vključen pošten prikaz razvoja in izidov poslovanja banke in skupine ter njenega finančnega položaja, vključno z opisom bistvenih vrst tveganja, ki so jim banka in družbe, vključene v konsolidacijo, kot celota izpostavljene.

Uprava



Guy Snoeks
član uprave



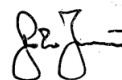
Robert Kleindienst
član uprave



Marko Jazbec
član uprave



David Benedek
član uprave



Božo Jašovič
predsednik uprave

Predstavitev

NLB Skupina je največja slovenska bančno-finančna skupina, ki jo na dan 30. 6. 2011 sestavlja 50 bank in družb, njeno prisotnost na tržišču pa dopolnjujejo še podružnica in predstavništva v tujini. Bančništvo je v NLB Skupini najpomembnejša dejavnost, ki jo zaokrožujejo ostale finančne dejavnosti, kot so lizing, faktoring, forfeitanje, zavarovalništvo in upravljanje premoženja.



Aktivnosti

V letu 2010 je NLB sprejela novo strategijo, ki vsebuje redefinicijo strateških trgov in dejavnosti NLB Skupine. Strateški trgi ostajajo države bivše Jugoslavije, medtem ko se namerava NLB z ostalih trgov umakniti. Prav tako je spremenjen fokus NLB Skupine pri nebančnih dejavnostih, in sicer sta nestrategski dejavnosti postali faktoring in lizing nepremičnin.

Skladno s strategijo NLB izvaja postopke dezinvestiranja svojih naložb na nestrategskih trgih in naložb v faktoring družbe. S temi ukrepi se pričakuje organizacijska in finančna konsolidacija ter kapitalska okrepitev NLB Skupine, s katero bo omogočen intenzivnejši fokus na trge in dejavnosti, ki so se izkazali kot najbolj rentabilni in perspektivni. Na teh trgih NLB nadaljuje z aktivnostmi iskanja sinergij, konsolidacije in racionalizacije poslovanja članic skupine. Velik poudarek je namenjen nadaljnjemu razvoju korporativnega upravljanja, predvsem z nadaljevanjem že v preteklosti začelih postopkov harmonizacije standardov poslovanja ter s prenosom znanj in najboljših praks znotraj skupine po t. i. principu »Business Line«.

Aktivnosti v 1. polletju 2011 so sledile novim strateškim usmeritvam. V okviru Projekta umika z nestrategskih trgov gre proti koncu postopek dezinvestiranja na bolgarskem trgu, saj je bila v aprilu podpisana pogodba o prodaji NLB Banke Sofia, transakcija pa zaključena v juliju. Marca je bil zaključen tudi postopek prostovoljne likvidacije družbe NLB Nova penzija – v likvidaciji, ki je bila 18. 3. 2011 izbrisana iz Registra privrednih subjektov Republike Srbije. V teku je tudi iskanje potencialnih kupcev oziroma načinov dezinvestiranja za ostale nestrategske naložbe. S ciljem prodaje deleža v družbi NLB InterFinanz je bil v juniju izvršen prenos 26,72-odstotnega deleža v NLB Tutunski banki z družbe NLB InterFinanz na NLB. V okviru reorganizacije lizing dejavnosti v NLB Skupini pa je bil februarja v sodni register vpisan nakup družbe NLB Leasing Sarajevo od NLB Leasing Ljubljana s strani NLB.

Z namenom zagotavljanja ustreznega nivoja kapitala v družbah NLB Skupine so bile v 1. polletju 2011 dokapitalizirane naslednje družbe: NLB Srbija, NLB Leasing Sarajevo, NLB Factoring, Optima Leasing in NLB Nov penziski fond.

V marcu 2011 je NLB izvedla dokapitalizacijo v višini 250 mio EUR, ki je potekala v dveh tranšah. V prvi tranši je bila obstoječim delničarjem ponujena predkupna pravica glede na obstoječe lastniške deleže, ki jo je v celoti izkoristila le Republika Slovenija, kot največji delničar. Drugi največji delničar, KBC Bank, je vpisal znesek, ki mu zagotavlja 25 % + 1 delnico. Preostale delnice so bile v drugem krogu ponujene javnosti in v celoti vpisane s strani Republike Slovenije.

Evropska komisija je 7. 3. 2011 izdala začasno odločbo, v kateri je ugotovila, da gre pri udeležbi Republike Slovenije pri dokapitalizaciji NLB za državno pomoč, ki je združljiva s skupnim trgom, saj gre za odpravljanje motnje v gospodarstvu Republike Slovenije. Končna odločba o ukrepu bo sprejeta po oceni načrta prestrukturiranja, ki ga mora NLB predložiti Evropski komisiji. V vmesnem obdobju oziroma do odobritve načrta prestrukturiranja, so v veljavi omejitve glede izplačila dividend in kuponov na hibridne instrumente ter omejitve glede odpoklica hibridnih instrumentov.

Preglednica 1:

Matrika dejavnosti članic NLB Skupine na dan 30. 6. 2011

	Bančništvo	Lizing	Factoring in forfitiranje	Zavarovalništvo	Upravljanje premoženja	Ostale dejavnosti	
Zahodna in centralna Evropa	Slovenija	NLB, Ljubljana; Banka Celje, Celje*; SIB (v likvidaciji), Ljubljana	NLB Leasing, Ljubljana; NLB Leasing, Koper; NLB Leasing, Maribor	Prvi faktor, Ljubljana**	NLB Vita, Ljubljana**; Skupna pokojninska družba, Ljubljana*	NLB Skladi, Ljubljana	Prospera Plus, Ljubljana; NLB Propria, Ljubljana; Bankart, Ljubljana*; FIN-DO, Domžale; ICJ, Domžale**
	Avstrija	Adria Bank, Dunaj*					
	Češka			NLB InterFinanz, Praga; NLB Factoring, Ostrava			
	Italija	Podružnica Trst, Trst					
	Nemčija	LHB Internationale Handelsbank, Frankfurt/Main					LHB Immobilien, Frankfurt/Main
	Slovaška			NLB Factor (v likvidaciji), Bratislava			
	Švica			NLB InterFinanz, Zürich			
Jugovzhodna Evropa	Bolgarija	NLB Banka Sofia, Sofija***	NLB Leasing, Sofija				
	Bosna in Hercegovina	NLB Razvojna banka, Banja Luka; NLB Tuzlanska banka, Tuzla	NLB Leasing, Sarajevo	Prvi faktor, Sarajevo**			Plan, Banja Luka; CBS Invest, Sarajevo
	Črna gora	NLB Montenegrobanka, Podgorica	NLB Leasing, Podgorica		NLB Penzija, Podgorica****		
	Hrvaška		Optima Leasing, Zagreb	Prvi faktor, Zagreb**			LHB Trade, Zagreb; OL Nekretnine, Zagreb
	Kosovo	NLB Prishtina, Priština					
	Makedonija	NLB Tutunska banka, Skopje	NLB Lizing, Skopje	Prvi faktor, Skopje**	NLB Nov penziski fond, Skopje		NLB Tutunska broker (v likvidaciji), Skopje
	Srbija	NLB banka, Beograd	NLB Leasing, Beograd	NLB InterFinanz, Beograd; Prvi faktor, Beograd**			Conet (v likvidaciji), Novi Sad; Convest, Novi Sad; NLB Srbija, Beograd

* Pridružene družbe.

** Skupaj obvladovane družbe.

*** Družba je bila prodana v juliju 2011.

**** Družba je že pridobila dovoljenje za delo družbe, trenutno pa je v fazi pridobivanja dovoljenja za delo pokojninskega sklada.

Ključni dogodki

Januar:

- Sodelovanje NLB kot ene od glavnih organizatork pri uspešni izdaji nove obveznice Republike Slovenije.

Marec:

- Potrditev obstoječe dolgoročne ocene kreditnega tveganja NLB Skupine s strani bonitetne agencije Fitch.
- Dokapitalizacija NLB v višini 250 mio EUR.
- Uvedba postopka s strani Evropske komisije v zvezi z ugotavljanjem državne pomoči NLB.

April:

- Podpis pogodbe NLB o prodaji 97,01-odstotnega lastniškega deleža v NLB Banka Sofia.
- Podelitev nagrade NLB s strani finančne revije Global Finance za najboljšo banko v Sloveniji v 2011 že štirinajstič zapored in najboljšo banko na področju valutnega trgovanja v Sloveniji v 2011 že osmič zapored.

Maj:

- Imenovanje Guya Snoeksa za novega člana Uprave NLB.

Junij:

- Znižanje bonitetne ocene NLB Skupine s strani bonitetne agencije Moody's.
- Delni predčasni odkup obveznic NLB s poroštvom Republike Slovenije v skupni vrednosti 296.097.000 EUR.

Finančni pregled poslovanja

V 1. polletju 2011 je NLB Skupina dosegla soliden rezultat poslovanja pred rezervacijami v višini 132,6 mio EUR, NLB pa v višini 95,5 mio EUR. Na rezultat po davkih, ki v NLB Skupini znaša 0,9 mio EUR, v NLB pa 1,2 mio EUR, so vplivale predvsem visoko oblikovane oslabitve kreditnega portfelja v višini 105,3 mio EUR na ravni skupine oziroma 70,9 mio EUR na ravni banke.

Vseobsegajoči rezultat, ki upošteva tudi vrednotenje vrednostnih papirjev in denarnih tokov, ki se sicer izkazujejo preko kapitala, znaša v NLB Skupini -3,9 mio EUR, v NLB pa -10,4 mio EUR.

Pri tem je potrebno poudariti številne pozitivne dejavnike, in sicer:

- sprejeti so bili številni ukrepi, ki so se odrazili v znižanju stroškov in posledično izboljšanju stroškovne učinkovitosti;
- skupina je nemoteno izpolnjevala likvidnostne zahteve;
- odobravanje kreditov je selektivno s strožjimi merili in doslednim izvajanjem politike zavarovanj.

Izkaz poslovnega izida

Čiste obresti NLB Skupine v 1. polletju 2011 znašajo 220,2 mio EUR in so se v primerjavi z enakim obdobjem predhodnega leta znižale za 3 %. Čeprav se je obrestna marža povečala na 2,6 %, pa je ta učinek bil nevtraliziran z manjšim obsegom poslovanja. Na drugi strani je NLB ustvarila čiste obresti v višini 142,3 mio EUR oziroma za 1 % več kot v 1. polletju preteklega leta.

Največji delež v strukturi čistih neobrestnih prihodkov predstavljajo opravnine, ki na ravni skupine znašajo 76,7 mio EUR, na ravni banke pa 58,0 mio EUR. Čisti neobrestni prihodki skupine sicer znašajo 101,9 mio EUR, banke pa 75,1 mio EUR.

Stroški so na nivoju NLB Skupine nižji za 3 % in so dosegli 192,7 mio EUR, na nivoju NLB pa so nižji za 1 % in znašajo 121,9 mio EUR. Stroški dela, ki predstavljajo več kot polovico vseh stroškov, so tako v skupini kot banki ostali na ravni enakega obdobja lanskega leta. Na drugi strani so operativni stroški v primerjavi z enakim obdobjem predhodnega leta nižji za 8 % na

ravni skupine in 3 % na ravni banke. Prav tako so se znižali stroški amortizacije, in sicer za 3 % v skupini oziroma 1 % v banki.

Kazalnik stroškovne učinkovitosti (CIR) za NLB Skupino znaša 59,8 % in se je glede na enako obdobje preteklega leta izboljšal za 2,7 o. t., medtem ko se je taisti kazalnik za NLB izboljšal za 4,0 o. t. na 56,1 %.

Kljub okrevanju gospodarstva ima kreditno tveganje še vedno močan vpliv. Posledično je NLB Skupina v prvih šestih mesecih 2011 oblikovala za 125,6 mio EUR dodatnih oslabitev in rezervacij, kar je za 24 % manj kot v enakem obdobju predhodnega leta, dodatne oslabitve in rezervacije v NLB pa znašajo 90,9 mio EUR in so za 16 % nižje napram enakemu obdobju lani.

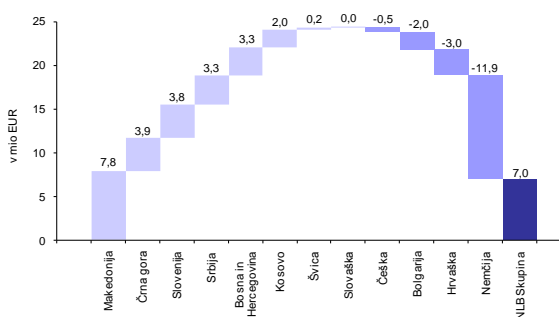
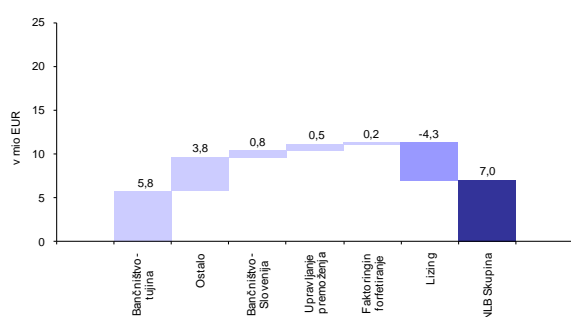
Preglednica 2:

Ključne postavke v izkazu poslovnega izida

	NLB			NLB Skupina		
	1. polletje 2010 v mio EUR	1. polletje 2011 v mio EUR	Rast	1. polletje 2010 v mio EUR	1. polletje 2011 v mio EUR	Rast
Čiste obresti	140,7	142,3	1%	227,4	220,2	-3%
Čisti neobrestni prihodki	65,0	75,1	16%	90,0	101,9	13%
Čiste opravnine	59,5	58,0	-3%	78,1	76,7	-2%
Prejete dividende	14,0	11,1	-21%	1,8	4,8	161%
Čisti prihodki iz finančnih poslov	-15,6	0,5	103%	-10,9	5,6	152%
Čisti drugi prihodki	7,1	5,6	-21%	21,0	14,8	-29%
Čisti prihodki skupaj	205,7	217,4	6%	317,4	322,1	1%
Stroški	-123,6	-121,9	-1%	-198,3	-192,7	-3%
Stroški dela	-67,9	-67,7	0%	-103,2	-103,5	0%
Operativni stroški	-39,6	-38,3	-3%	-66,3	-61,1	-8%
Amortizacija	-16,1	-15,9	-1%	-28,8	-28,1	-3%
Rezultat iz naložb v kapital pridruženih in skupaj obvladovanih družb (kapitalska metoda)	-	-	-	4,7	3,2	-33%
Rezultat pred rezervacijami	82,1	95,5	16%	123,8	132,6	7%
Oslabitev in rezervacije	-108,7	-90,9	-16%	-164,4	-125,6	-24%
Oslabitev finančnih sredstev razpoložljivih za prodajo, vrednotenih preko kapitala	-17,3	-19,9	15%	-22,5	-19,9	-12%
Kreditne oslabitve in rezervacije	-91,2	-70,9	-22%	-141,9	-105,3	-26%
Druge oslabitve in rezervacije	-0,2	-0,1	-70%	0,0	-0,4	924%
Rezultat pred davki	-26,6	4,6	117%	-40,6	7,0	117%
Davki iz dohodka	6,5	-3,4	-	5,7	-4,8	-
Rezultat manjšinskih lastnikov	-	-	-	0,4	-1,2	-431%
Rezultat po davkih	-20,1	1,2	106%	-34,6	0,9	103%
Učinki pripoznani preko kapitala	-11,0	-11,6	-6%	-10,5	-4,8	54%
- iz naslova varovanja denarnih tokov	-0,6	1,2	306%	-0,6	1,2	306%
- iz naslova finančnih sredstev razpoložljivih za prodajo	-10,4	-12,8	-23%	-9,9	-6,0	39%
Vseobsegajoči rezultat	-31,1	-10,4	67%	-45,1	-3,9	91%

Slika 1:

Sestava rezultata NLB Skupine pred davki v 1. polletju 2011 (po dejavnostih in geografskih segmentih)



Izkaz finančnega položaja

Bilančna vsota NLB Skupine konec 1. polletja 2011 znaša 17.431,8 mio EUR in je za 3 % manjša kot ob koncu preteklega leta, medtem ko je bilančna vsota NLB upadla za 1 % in dosegla 13.652,5 mio EUR.

Poslovanje NLB Skupine še vedno zaznamuje stagnacija kreditne rasti. Posledice recesije v realnem sektorju so se kazale v poslabševanju portfelja naložb skupine in posledično v potrebi po reprogramiranju kreditov v sektorjih, ki so bili z recesijo najbolj prizadeti. NLB Skupina je povečala zahteve po zavarovanih in poostrila kriterije glede upravičenosti projektov, obenem pa je tudi pospešila oblikovanje oslabitev in rezervacij, saj se je v negotovih gospodarskih razmerah kakovost zavarovanj zmanjšala.

Kreditni nebančnemu sektorju so se v 1. polletju 2011 tako v skupini kot banki zmanjšali za 2 % in znašajo 11.658,4 mio EUR za skupino ter 9.022,7 mio EUR za banko.

Na drugi strani depoziti nebančnega sektorja ostajajo na ravni konca leta 2010 in znašajo 10.415,9 mio EUR za skupino ter 7.774,0 mio EUR za banko.

Kazalnik pokritosti kreditov nebančnemu sektorju z depoziti nebančnega sektorja (LTD) za NLB Skupino se je v prvih šestih mesecih 2011 zmanjšal za 1,8 o. t. in dosegel 123,9 %, za NLB pa se je v istem obdobju zmanjšal za 3,7 o. t. in konec junija znašal 126,1 %.

Preglednica 3:

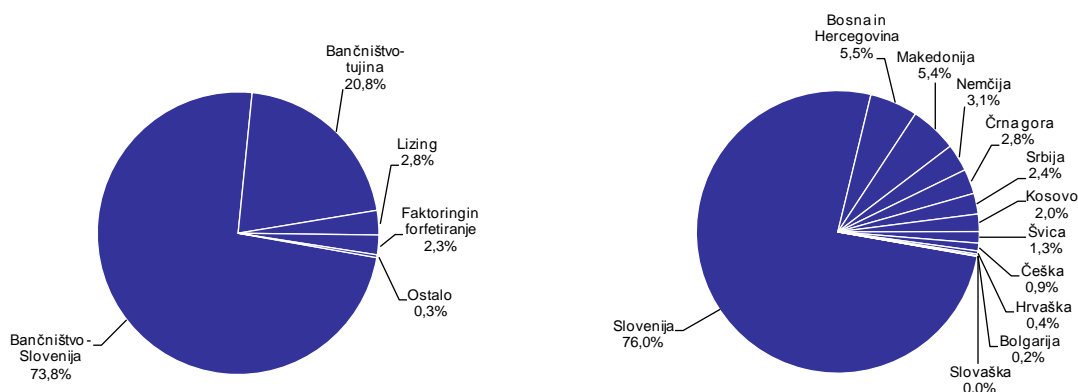
Ključne postavke v izkazu finančnega položaja

	NLB			NLB Skupina		
	31. 12. 2010 v mio EUR	30. 6. 2011 v mio EUR	Rast	31. 12. 2010 v mio EUR	30. 6. 2011 v mio EUR	Rast
AKTIVA						
Denarna sredstva	204,4	208,2	2%	764,9	686,3	-10%
Kreditni bankam	570,2	492,4	-14%	850,2	753,8	-11%
Kreditni nebančnemu sektorju	9.199,8	9.022,7	-2%	11.879,7	11.658,4	-2%
Bruto kreditni nebančnemu sektorju	9.945,2	9.805,0	-1%	13.054,4	12.904,4	-1%
- gospodarstvo	7.609,0	7.519,9	-1%	9.693,2	9.622,7	-1%
- država	214,2	205,5	-4%	365,8	313,1	-14%
- gospodinjstva	2.122,1	2.079,5	-2%	2.995,4	2.968,6	-1%
Oslabitve	-745,4	-782,3	5%	-1.174,7	-1.246,0	6%
Finančna sredstva	2.944,7	2.974,2	1%	3.397,3	3.363,6	-1%
- namenjena trgovanju	155,2	235,5	52%	157,7	236,5	50%
- razpoložljiva za prodajo in v posesti do zapadlosti	2.789,4	2.738,8	-2%	3.239,6	3.127,1	-3%
Dolgoročne naložbe v odvisne, pridružene in skupaj obvladovane družbe	533,1	571,0	7%	111,8	111,9	0%
Osnovna sredstva	157,1	152,9	-3%	347,0	346,7	0%
Neopredmetena sredstva	73,5	66,8	-9%	146,5	137,4	-6%
Druga aktiva	147,4	164,4	11%	390,6	373,7	-4%
Aktiva skupaj	13.830,2	13.652,5	-1%	17.888,0	17.431,8	-3%
PASIVA						
Depoziti nebančnega sektorja *	7.663,7	7.774,0	1%	10.387,0	10.415,9	0%
- gospodarstvo	1.504,6	1.431,3	-5%	2.556,4	2.361,4	-8%
- država	865,7	1.067,5	23%	1.121,5	1.313,5	17%
- gospodinjstva	5.293,4	5.275,2	0%	6.709,1	6.741,0	0%
Depoziti bank	179,4	189,7	6%	227,0	207,8	-8%
Dolžniški vrednostni papirji	1.793,5	1.470,5	-18%	1.804,0	1.478,5	-18%
Najeti krediti	2.086,5	1.884,4	-10%	3.142,2	2.809,2	-11%
Druga pasiva	272,5	267,6	-2%	394,8	370,2	-6%
Podrejeni dolg	848,4	840,5	-1%	901,5	873,2	-3%
Kapital	986,2	1.225,9	24%	1.011,1	1.254,6	24%
Kapital manjšinskih lastnikov	-	-	-	20,5	24,1	17%
Pasiva skupaj	13.830,2	13.652,5	-1%	17.888,0	17.431,8	-3%

* Vključno z depoziti, pripoznanimi po poštenu v rednosti.

Slika 2:

**Sestava bilančne vsote NLB Skupine na dan 30. 6. 2011
(po dejavnostih in geografskih segmentih)**



Kapital in kapitalna ustreznost

NLB se je marca v skladu s sprejeto strategijo NLB Skupine uspešno dokapitalizirala z izdajo novih navadnih delnic v višini 250 mio EUR.

Kapital za obvladovanje tveganj NLB Skupine po stanju na dan 30. 6. 2011 znaša 1.829,8 mio EUR in je za 234,5 mio EUR višji kot ob koncu leta 2010. Na isti dan je kapitalna ustreznost (CAR) skupine ocenjena na 12,1 % in je za 1,9 o. t. višja kot konec preteklega leta, medtem ko je količnik temeljnega kapitala (Tier 1) ocenjen na 8,0 % in se je napram koncu leta 2010 zvišal za 2,0 o. t.

Kapital za obvladovanje tveganj NLB po stanju na dan 30. 6. 2011 znaša 1.330,9 mio EUR in je za 183,6 mio EUR višji kot konec leta 2010. Na isti dan kapitalna ustreznost (CAR) banke znaša 12,1 % in je za 2,1 o. t. višja kot konec predhodnega leta, medtem ko količnik temeljnega kapitala (Tier 1) znaša 9,0 % in se je v primerjavi s koncem leta 2010 zvišal za 2,5 o. t.

Upravljanje tveganj

Upravljanje tveganj v NLB Skupini temelji na naslednjih načelih:

- Neodvisnost upravljanja tveganj od specifičnih poslovnih področij in samostojnost pri odločanju.
- Doseganje poslovnih ciljev banke ne sme biti povezano s prevzemanjem previsokih tveganj.
- Dolga tradicija uporabe različnih instrumentov za upravljanje in merjenje tveganj (upravljanje regulatornega in notranjega kapitala, proaktivno določanje najbolj ustrezne višine rezervacij oziroma oslabitev, tvegana vrednost, diverzifikacija in druge sodobne metode upravljanja portfelja, točkovačni modeli, interni ratingi, ekonomski kapital itd.).
- Odločitve na področju upravljanja tveganj temeljijo na celoviti presoji različnih dejavnikov tveganja. Praviloma se ne sme sprejemati odločitev, ki temeljijo le na rezultatu nekega specifičnega kvantitativnega modela oziroma metodološkega prijema (diverzifikacija pristopov k modeliranju).
- Apetit do prevzemanja tveganj v NLB Skupini izhaja iz strateške usmeritve skupine, ki predvideva redefiniranje ciljnega profila tveganja v smeri večje konzervativnosti.
- Dosledno uvajanje centraliziranega poročanja in implementacije minimalnih standardov upravljanja tveganj v odvisnih bankah in drugih finančnih družbah NLB Skupine.

Navedena načela ostajajo veljavna tudi v razmerah, ki so zaznamovane z visoko izgubo NLB Skupine v letu 2010 ter s potencialnimi negativnimi vplivi gospodarskih in finančnih razmer v Sloveniji ter krize v nekaterih državah EU.

Na področju upravljanja tveganj se je v letu 2011 nadaljeval proces harmonizacije in prenosa modela tveganj, ki se uporablja v NLB, na članice NLB Skupine.

Najpomembnejše tveganje v NLB Skupini je kreditno tveganje, ki zaradi trenutne recesije potrebuje zelo pazljivo in natančno obravnavo. Kljub relativni umiritvi razmer na mednarodnih finančnih trgih je potrebno še vedno namenjati veliko pozornost likvidnostnemu tveganju celotne skupine. NLB Skupina podrobno spremlja in upravlja tudi operativna in tržna tveganja ter v procesu ocenjevanja notranjega kapitala tudi druga materialna tveganja. Nove izzive predstavljajo spremembe bančne regulacije na področju kreditnega in likvidnostnega tveganja, neuradno poimenovane Basel III, ki jih bo NLB Skupina implementirala skladno s sprejetimi usmeritvami regulatorjev.

Upravljanje kreditnih tveganj

Upravljanje kreditnih tveganj v NLB Skupini poteka na dveh ravneh, in sicer na ravni posameznega komitenta – dolžnika ter na ravni celotnega ali delnega kreditnega portfelja članice NLB Skupine.

Na ravni posameznega komitenta je potrebno izvajati ustrezne postopke v različnih fazah odnosa s komitentom – pred, ob in po sklenitvi pogodbe. V prvi fazi so ključne informacije o komitentu, ki naj bi med drugim omogočile objektivno presojo finančnega stanja in bonitetno razvrščanje ter določitev zgornje meje zadolževanja. V drugi fazi je bistveno ustrezno oblikovanje pogodbe, vključno z določitvijo zavarovanj ter zavez. Tretja faza vsebuje različne oblike spremljanja komitenta z vidika rednosti odplačevanja in drugih relevantnih podatkov, ki vplivajo na kreditno sposobnost oziroma potrebo po oblikovanju in/ali spreminjanju obsega oslabitev.

Kreditni portfelj se redno spremlja po vrstah segmentov (boniteta, država, vrsta in velikost komitenta, dejavnost, zavarovanje, slabe/zapadle terjatve, valuta izpostavljenosti itd.). Spremljanje vsebuje analizo sprememb ter na podlagi časovne dinamike ugotavljanje trendov v gibanju, tveganosti in koncentraciji kreditnega portfelja.

Med pomembnejše instrumente za ocenjevanje kakovosti kreditnega portfelja, značilnosti sistema internih ratingov ter stopnje izpostavljenosti sistemskemu tveganju spadajo matrike prehodov komitentov med bonitetnimi skupinami in sorodne metode za določanje časovne dinamike spreminjanja portfelja.

Pri kreditnem portfelju se z uporabo ustreznih metod redno ugotavlja in meri tudi stopnja koncentracije oziroma diverzifikacije portfelja.

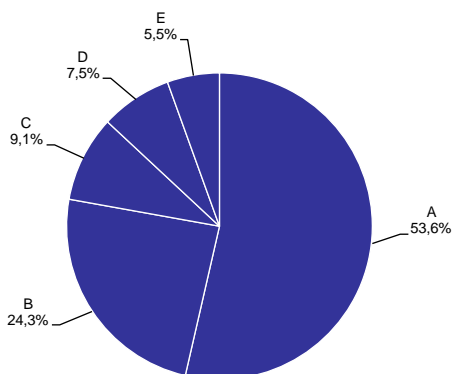
NLB z rednimi pregledi poslovnih praks in kreditnih portfeljev članic skrbi, da slednje pri upravljanju kreditnih tveganj poslujejo skladno z minimalnimi standardi upravljanja tveganj v NLB Skupini. S tem so zagotovljeni smiselno poenoteni postopki upravljanja in spremljanja kreditnih tveganj na konsolidirani ravni. Obdobje gospodarske krize je pospešilo naslednje trende na področju kreditne politike:

- zahteve po bolj kakovostnih zavarovanjih z dosledno upoštevanimi zastavnimi količniki, pri katerih se vrednost meri z upoštevanjem koncepta poštene vrednosti;
- zviševanje oblikovanja oslabitev terjatev in rezervacij za prevzete obveznosti;
- prenovo metodologij bonitetnega razvrščanja komitentov, ki upoštevajo manjši apetit po prevzemanju tveganj;
- centralno spremljanje in podajanje mnenj o odobravanju zneskovno pomembnejših naložb v članicah NLB Skupine.

Izpostaviti velja, da je banka konec preteklega leta pričela z uvajanjem dodatnih sistemov zgodnjega opozarjanja ter zgodnjega zaznavanja problematičnih komitentov, ki so v letu 2011 že v uporabi. Posodobila je postopke ocenjevanja ustrezne višine oslabitev in rezervacij z namenom pravočasnega in zneskovno ustreznega odzivanja na spremembe v kvaliteti komitentov.

Slika 3:

Sestava tveganega portfelja po boniteti komitenta za NLB po stanju na dan 30. 6. 2011



Upravljanje likvidnostnega tveganja

Upravljanje likvidnostnega tveganja v NLB Skupini se izvaja skladno z ustreznimi politikami in strategijami, ki definirajo pravila in sistem odgovornosti. Banka na nivoju skupine uporablja uravnoteženo strategijo uravnavanja likvidnosti glede na vire financiranja. Spremljava likvidnostne pozicije in rokovne usklajenosti bilance se izvaja preko analize in nadzora strukture obveznosti in naložb banke in članic NLB Skupine.

V zadnjem času so se likvidnostne razmere na finančnih trgih ponovno zaostriale, kot posledica dolžniške krize v nekaterih državah EU. NLB je kljub izjemno zahtevnim razmeram, ki vladajo na mednarodnem trgu kapitala, znižanju bonitetne ocene slovenskih bank ter dolgotrajnemu postopku dokapitalizacije banke, uspešno zaključila pridobivanje novega dolgoročnega posojila. Skupina skrbi za učinkovito upravljanje operativne in strukturne likvidnosti. Na operativni ravni banka uravnava likvidnost predvsem s sklepanjem poslov na medbančnem denarnem trgu. Banka nima težav z izpolnjevanjem operativne likvidnosti na nivoju NLB Skupine. Več aktivnosti je namenila zagotavljanju strukturne likvidnosti, posredno je strukturo bilance banke uravnavala tudi z obrestno politiko, še vedno pa je velik poudarek tudi na pridobivanju dolgoročnih depozitov gospodinjstev.

Za zagotavljanje likvidnosti celotne NLB Skupine je zelo pomemben ustrezno visok in kvaliteten portfelj sekundarnih likvidnostnih rezerv. NLB in ostale bančne članice skupine so že v preteklih letih s konzervativnim pristopom pri sprejemanju tveganj oblikovale velik obseg zelo kvalitetnih likvidnih naložb, v največji meri v obliki državnih vrednostnih papirjev, ki sodijo med primerno finančno premoženje po kriterijih ECB. Skupno stanje likvidnih rezerv, tako primarnih kot sekundarnih, je konec junija 2011 predstavljalo kar 29,8 % bilančne vsote, kar bi tudi v zaostrenih razmerah banki omogočalo dostop do likvidnosti tako za potrebe same NLB kot tudi za članice NLB Skupine.

Skupina izdeluje več scenarijev izjemnih situacij, ki upoštevajo specifične krize banke ali sistemske krize v širšem ekonomskem okolju. Banka kot tudi članice NLB Skupine imajo sprejet krizni načrt kot načrt ukrepanja in uravnavanja likvidnosti v izrednih okoliščinah. NLB in članice skupine redno mesečno izračunavajo tudi likvidnostne razmike.

Upravljanje tržnih tveganj

Upravljanje tržnih tveganj je v splošnem podprto z uporabo sodobnih metodologij in programske opreme ter sistema poročanja, kar zagotavlja ustrezen nadzor nad tržnimi tveganji v vseh družbah NLB Skupine. Vzpostavljene so ločene usmeritve za bančne članice skupine in ostale finančne institucije. Poleg tega se nekatere aktivnosti v skupini izvajajo decentralizirano, nekatere pa se lahko izvajajo le v NLB. Primer slednjega so storitve, povezane s trgovanjo knjigo, ki jih za druge članice NLB Skupine opravlja NLB, kot edina trgovalna banka med članicami skupine.

Pri poročanju tržnih tveganj v NLB Skupini se redno izvaja dosledna obravnava vseh vrst tržnih tveganj in ustreznih limitov na Odboru za upravljanje bilance NLB Skupine. Izpostavljenost različnim tržnim tveganjem (valutno tveganje, upravljanje obrestnih tveganj v bančni knjigi, cenovno tveganje in ostala tržna tveganja v trgovalni knjigi) je v skupini razmeroma majhna. To izhaja iz strateško poslovnih usmeritev skupine na tem področju, kjer odprtost pozicij izvira predvsem iz strukturnih neravnovesij, pretežni del aktivnosti pa je usmerjen v servisiranje potreb komitentov. Od tega v zadnjem času odstopa le povečanje portfelja lastniških vrednostnih papirjev iz naslova unovčevanja prejetih zavarovanj za kreditne naložbe, katerega višina se s postopnimi odprodajami počasi znižuje.

Upravljanje operativnega tveganja

Za spremljanje operativnega tveganja je v NLB Skupini vzpostavljen sistem zbiranja škodnih dogodkov ter identifikacije in ocenjevanja operativnih tveganj v enotni bazi podatkov. Za škodne dogodke je opredeljena zgornja meja tolerance. Škodni dogodki, ki to mejo presežejo, so deležni posebne obravnave in po potrebi dodatnega ukrepanja. Za največje škodne dogodke se zahteva spremljanje realizacije sprejetih ukrepov obvladovanja tveganja. Posebej se spremlja tudi najvišje opredeljena operativna tveganja, ki bi lahko predstavljala grožnjo poslovanju družbe.

V NLB Skupini poteka prenos znanj in metodologij na banke kakor tudi na druge članice, ki se konsolidirajo (razen malih družb). Vse članice so že sprejele ustrezne dokumente, ki so skladni s standardi NLB. Na ta način je bil model NLB za upravljanje z operativnim tveganjem vzpostavljen v celotni NLB Skupini.

Napoved

NLB Skupina je že v letu 2008 utrpela prvi udar finančne in kasneje gospodarske krize, ki je povzročila poslabšanje kreditnega portfelja, povečanje oslabitev in rezervacij ter poslabšanje rezultatov. Trend se je nadaljeval v letu 2009 in zlasti v letu 2010, v katerem je bila zabeležena izguba. V prvi polovici leta 2011 se je ta trend nekoliko ustavil, kar kaže pozitivni medletni rezultat. Preko konzervativnejše politike kreditiranja, vzdrževanja ustrezne stopnje pokritja slabega portfelja z oslabitvami in rezervacijami ter pospešene izterjave na področju slabih naložb so se družbe NLB Skupine dobro odzvale na slabo gospodarsko klimo, ki se v drugi polovici leta ne bo bistveno izboljšala.

Ocenjujemo, da bodo zaostrene gospodarske razmere na domačem trgu, dolžniška kriza v nekaterih evropskih državah ter posledični učinki na naše strateške trge, še naprej negativno vplivali na portfelj NLB Skupine, čeprav predvidoma v manjši meri. Zahtevne ostajajo tudi razmere na mednarodnih trgih kapitala, kjer se še vedno čutijo posledice finančne krize.

Zagotavljanje virov financiranja

Zaradi ugodne likvidnostne situacije in velikega obsega sekundarnih likvidnostnih rezerv NLB za obdobje prvih šestih mesecev ni bilo potrebno zagotavljati dodatnih dolgoročnih virov financiranja, pri čemer pa je banka pričela z aktivnostmi za pridobivanje virov za pokrivanje obveznosti v drugi polovici leta 2011 in v letu 2012. Med najbolj pomembnimi so bile aktivnosti vezane na najem novega sindiciranega posojila, poleg teh pa tudi aktivnosti za bodoče izdaje obveznic ter razgovori z mednarodnimi finančnimi institucijami, ki banki odobravajo dolgoročne namenske kreditne linije. NLB je tako v tem obdobju sklenila kreditno linijo z Evropsko banko za obnovo in razvoj (EBRD) v višini 30 mio EUR, ta linija pa je namenjena bančnim članicam NLB Skupine, ki bodo iz omenjenih sredstev financirale projekte majhnih in srednje velikih podjetij.

S ciljem zmanjšanja obveznosti v letu 2012 in skladno z velikim obsegom sekundarnih likvidnostnih rezerv je banka v tem obdobju predčasno odplačala sindicirano posojilo, ki ga je najela v letu 2008, ter dodatno izvedla še delni predčasen odkup obveznic z zapadlostjo 23. julij 2012, s čimer se je nominalni znesek izdanih obveznic NLB s poroštvom Republike Slovenije znižal iz 1.500.000.000 EUR na 1.203.903.000 EUR.

V težnji po harmonizaciji NLB Skupine je celotno zadolževanje članic skupine na mednarodnih finančnih trgih centralizirano preko NLB, saj slednja koordinira in svetuje članicam pri zadolževanju na teh trgih. V prvi polovici letošnjega leta je bilo pri financiranju članic NLB Skupine nekoliko bolj v ospredju zadolževanje pri poslovnih bankah, tako slovenskih kot tujih. Članice skupine so se tako v prvi polovici letošnjega leta pri poslovnih bankah zadolžile v skupnem znesku 123,95 mio EUR. Poleg navedenega zadolževanja so se članice NLB Skupine v prvih šestih mesecih leta 2011 zadolževale tudi pri multilateralnih finančnih institucijah (MFI) in sicer v skupnem znesku 14,48 mio EUR.

Korporativno upravljanje NLB

Uprava

Uprava banke ima lahko skladno s statutom od tri do šest članov (predsednika uprave in pet članov), ki jih imenuje in razrešuje nadzorni svet. Predsednik in člani uprave so imenovani za obdobje petih let in so lahko ponovno imenovani, prav tako pa so v skladu z zakonom in statutom banke lahko tudi predčasno odpoklicani.

Člani Uprave NLB so:

- predsednik: Božo Jašovič (od 1. 10. 2009);
- člani: David Benedek (od 15. 7. 2009), Claude Deroose (do 16. 5. 2011), Marko Jazbec, Robert Kleindienst (od 1. 12. 2009) in Guy Snoeks (od 5. 7. 2011).

Nadzorni svet

Nadzorni svet ima po statutu 11 članov, ki jih imenuje in razrešuje skupščina banke, pri čemer potencialne člane predlagajo delničarji ali nadzorni svet.

Nadzorni svet je bil izvoljen na skupščini delničarjev 30. 6. 2009 za obdobje od dneva njihove izvolitve do zaključka letne skupščine banke, ki odloča o uporabi bilančnega dobička za četrto poslovno leto od njihove izvolitve. Pri tem se kot prvo leto upošteva poslovno leto, v katerem so bili člani nadzornega sveta izvoljeni.

Člani Nadzornega sveta NLB so:

- predsednik: Marko Simoneti;
- namestnik predsednika: Rasto Ovin;
- člani: Andrej Baričič, Riet Docx, Jurij Detiček (od 1. 7. 2010), John Hollows, Anton Macuh (od 25. 11. 2010), Igor Masten, Stojan Petrič, Boris Škapin in Jan Vanhevel (do 16. 5. 2011).

Po odstopu Jana Vanhevela nadomestni član nadzornega sveta na skupščini delničarjev NLB 30. 6. 2011 na njegovo mesto ni bil izvoljen.

Skupščina delničarjev

Predstavniki lastnikov NLB so se 30. 6. 2011 zbrali na 17. redni skupščini delničarjev. Ob pričetku skupščine je bilo prisotnih 85,79 % glasov delničarjev.

Delničarji so se na skupščini seznanili s sprejetim letnim poročilom za leto 2010 in poročilom nadzornega sveta, informacijo o prejemkih članov uprave in nadzornega sveta v letu 2010 ter pravili Nadzornega sveta NLB za določitev drugih pravic po ZPPOGD. Delničarji so določili plačila za opravljanje funkcije ter sejnine članov nadzornega sveta in njegovih komisij. Obenem so podelili tudi razrešnico upravi in nadzornemu svetu za poslovno leto 2010 ter sprejeli nekatere spremembe in dopolnitve statuta NLB.

Na skupščini so prisotni delničarji za revizorja za poslovno leto 2011 imenovali revizijsko družbo PricewaterhouseCoopers d.o.o., Ljubljana.

NLB nima imetnikov vrednostnih papirjev, ki bi zagotavljali posebne kontrolne pravice.

NLB nima omejitev glasovalnih pravic, saj vse delnice NLB zagotavljajo glasovalne pravice skladno z zakonodajo (z izjemo morebitnih lastnih delnic).

Preglednica 4:

Deset največjih delničarjev NLB na dan 30. 6. 2011

	Naziv delničarja	Število delnic	Delež (v %)
1	Republika Slovenija	5.045.742	45,62
2	KBC Bank NV	2.765.282	25,00
3	Poteza Naložbe, d.o.o. - v stečaju	494.860	4,47
4	Slovenska odškodninska družba, d.d.	449.949	4,07
5	Kapitalska družba, d.d.	445.749	4,03
6	Zavarovalnica Triglav, d.d.	280.312	2,53
7	UCTAM d.o.o.	153.461	1,39
8	NFD 1 Delniški investicijski sklad, d.d.	131.693	1,19
9	Triglav vzajemni skladi	108.333	0,98
10	Factor banka d.d.	69.238	0,63
	Skupaj največjih deset delničarjev	9.944.619	89,91
	Drugi delničarji	1.116.506	10,09
	Skupaj vsi delničarji	11.061.125	100,00

2 Računovodsko poročilo

Nerevidirani računovodski izkazi NLB d.d. in NLB Skupine

v skladu z Mednarodnimi standardi računovodskega poročanja, kot jih je sprejela Evropska unija

Kazalo

IZKAZ POSLOVNEGA IZIDA	18
IZKAZ VSEOBSEGAJOČEGA DONOSA	19
DOBIČEK NA DELNICO	19
IZKAZ POSLOVNEGA IZIDA – PO KVARTALIH	20
IZKAZ VSEOBSEGAJOČEGA DONOSA – PO KVARTALIH	22
IZKAZ FINANČNEGA POLOŽAJA	23
IZKAZ SPREMEMB LASTNIŠKEGA KAPITALA	24
IZKAZ DENARNIH TOKOV	25
POJASNILA K RAČUNOVODSKIM IZKAZOM	27
1. OSNOVNI PODATKI	27
2. POMEMBNEJŠE RAČUNOVODSKE USMERITVE	27
3. SPREMEMBE V SESTAVI SKUPINE V PRVEM POLLETJU 2011	29
4. DOGODKI PO OBDOBJU POROČANJA	29
5. RAZKRITJA K IZKAZU POSLOVNEGA IZIDA	30
5.1. Prihodki in odhodki od obresti	30
5.2. Čiste opravnine.....	31
5.3. Čiste izgube iz finančnih sredstev in obveznosti, namenjenih trgovanju	31
5.4. Drugi poslovni prihodki	32
5.5. Drugi poslovni odhodki	32
5.6. Administrativni stroški.....	32
5.7. Oslabitve.....	33
6. RAZKRITJA K IZKAZU FINANČNEGA POLOŽAJA	34
6.1. Krediti	34
6.1.1. Krediti bankam.....	34
6.1.2. Krediti strankam, ki niso banke.....	34
6.1.3. Gibanje popravkov vrednosti kreditov bankam in kreditov strankam, ki niso banke	34
6.2. Ravni poštenih vrednosti finančnih instrumentov	35
6.3. Finančne obveznosti, namenjene trgovanju	36
6.4. Depoziti, krediti in izdani vrednostni papirji	37
6.5. Podrejene obveznosti.....	38
6.6. Rezervacije.....	38
6.7. Davčni učinki povezani s sestavinami vseobsegajočega donosa.....	39
6.8. Kapital	39
6.9. Kapitalska ustreznost	40
6.10. Zunajbilančne obveznosti.....	40
7. DRUGA RAZKRITJA	41
7.1. Razkritja glede povezanih oseb	41
7.2. Segmentna analiza	43
7.3. Odvisne družbe	45

Izkaz poslovnega izida

	Pojasnila	NLB		NLB Skupina	
		1. polletje 2011	1. polletje 2010	1. polletje 2011	1. polletje 2010
Prihodki iz obresti in podobni prihodki	5.1.	349.842	334.377	488.555	481.971
Odhodki za obresti in podobni odhodki	5.1.	(207.577)	(193.697)	(268.355)	(254.570)
Čiste obresti		142.265	140.680	220.200	227.401
		=====	=====	=====	=====
Prihodki iz dividend		11.117	13.987	4.755	1.824
Prihodki iz opravnin (provizij)	5.2.	70.934	71.974	99.149	98.554
Odhodki za opravnine (provizije)	5.2.	(12.937)	(12.436)	(22.419)	(20.471)
Čiste opravnine (provizije)		57.997	59.538	76.730	78.083
		=====	=====	=====	=====
Realizirane izgube iz finančnih sredstev in obveznosti, ki niso merjeni po poštenu vrednosti skozi izkaz poslovnega izida		(4.519)	(1.693)	(3.853)	(31)
Čiste izgube iz finančnih sredstev in obveznosti, namenjenih trgovanju	5.3.	(6.513)	(33.866)	(3.525)	(28.545)
Izgube iz finančnih sredstev, pripoznanih po poštenu vrednosti skozi izkaz poslovnega izida		(1.206)	(5.548)	(1.216)	(5.555)
Spremembe poštene vrednosti pri obračunavanju varovanj pred tveganji		341	576	341	669
Čisti dobički iz tečajnih razlik		12.364	24.876	13.863	22.575
Čisti dobički/(izgube) iz odprave pripoznanja sredstev brez nekratkoročnih sredstev v posesti za prodajo		25	(27)	(364)	(191)
Drugi poslovni prihodki	5.4.	7.296	8.148	19.308	21.120
Drugi poslovni odhodki	5.5.	(1.351)	(997)	(4.054)	(2.752)
Administrativni stroški	5.6.	(106.015)	(107.440)	(164.587)	(166.298)
Amortizacija		(15.914)	(16.145)	(28.123)	(28.849)
Rezervacije		(23.736)	(14.815)	(22.701)	(4.827)
Oslabitev	5.7.	(67.156)	(93.838)	(102.906)	(159.551)
Pripadajoči dobički iz naložb v kapital pridruženih in skupaj obvladovanih družb, obračunanih po kapitalski metodi		-	-	3.159	4.709
Čiste izgube iz nekratkoročnih sredstev v posesti za prodajo		(401)	-	(44)	(375)
DOBIČEK/(IZGUBA) IZ REDNEGA POSLOVANJA		4.594	(26.564)	6.983	(40.593)
		=====	=====	=====	=====
Davek iz dohodka		(3.348)	6.453	(4.834)	5.654
ČISTI DOBIČEK/(IZGUBA) OBDOBJA		1.246	(20.111)	2.149	(34.939)
		=====	=====	=====	=====
Lastnikov obvladujoče banke		1.246	(20.111)	949	(34.577)
Manjšinskih lastnikov		-	-	1.200	(362)

Izkaz vseobsegajočega donosa

Pojasnilo	NLB		NLB Skupina		
	1. polletje 2011	1. polletje 2010	1. polletje 2011	1. polletje 2010	
Čisti dobiček/(izguba) obdobja po obdavčitvi	1.246	(20.111)	2.149	(34.939)	
Drugi vseobsegajoči donos po obdavčitvi	(11.613)	(10.991)	(4.929)	(10.526)	
Čisti dobički/(izgube), pripoznane v uskupinjevalnem popravku kapitala	-	-	8.362	(2.573)	
Čisti dobički/(izgube), pripoznane v presežku iz prevrednotenja v zvezi z varovanjem denarnih tokov	1.520	(737)	1.520	(737)	
Izgube, pripoznane v presežku iz prevrednotenja	(27)	(3.334)	(27)	(3.334)	
Prenos izgub iz presežka iz prevrednotenja v poslovni izid	1.547	2.597	1.547	2.597	
Čiste izgube, pripoznane v presežku iz prevrednotenja v zvezi s finančnimi sredstvi, razpoložljivimi za prodajo	(16.029)	(12.928)	(15.304)	(8.876)	
Izgube, pripoznane v presežku iz prevrednotenja	(35.145)	(31.801)	(33.754)	(31.315)	
Prenos izgub iz presežka iz prevrednotenja v poslovni izid	19.116	18.873	18.450	22.439	
Pripadajoče čiste izgube, pripoznane v presežku iz prevrednotenja in zadržanem dobičku v zvezi z naložbami v kapital pridruženih in skupaj obvladovanih družb, obračunanih po kapitalski metodi	-	-	(2.630)	(1.444)	
Davek iz dohodka pravnih oseb od drugega vseobsegajočega donosa	6.7.	2.896	2.674	3.123	3.104
Vseobsegajoči donos obdobja po obdavčitvi	(10.367)	(31.102)	(2.780)	(45.465)	
Lastnikov obvladujoče banke	(10.367)	(31.102)	(3.863)	(45.109)	
Manjšinskih lastnikov	-	-	1.083	(356)	

Dobiček na delnico

Osnovni dobiček na delnico je izračunan z delitvijo čistega poslovnega izida s tehtanim povprečnim številom izdanih navadnih delnic, znižanih za lastne delnice.

	NLB		NLB Skupina	
	1. polletje 2011	1. polletje 2010	1. polletje 2011	1. polletje 2010
Čisti dobiček/(izguba) (v tisoč evrih)	1.246	(20.111)	949	(34.577)
Tehtano povprečno število navadnih delnic (v tisočih)	11.026	8.871	11.026	8.871
Osnovni in popravljani dobiček/(izguba) na delnico (v evrih na delnico)	0,11	(2,27)	0,09	(3,90)

Podrejeni krediti in izdani podrejeni dolžniški vrednostni papirji ne nosijo pravice do zamenjave za kapital in torej posledično ne predstavljajo novih potencialnih navadnih delnic.

Izkaz poslovnega izida – po kvartalih

	NLB				
	2.četrletje 2011	1.četrletje 2011	4.četrletje 2010	3.četrletje 2010	2.četrletje 2010
Prihodki iz obresti in podobni prihodki	160.866	188.976	143.542	148.567	146.754
Odhodki za obresti in podobni odhodki	(86.386)	(121.191)	(84.925)	(80.859)	(78.778)
Čiste obresti	74.480	67.785	58.617	67.708	67.976
Prihodki iz dividend	7.889	3.228	219	4.349	11.139
Prihodki iz opravnin (provizij)	36.412	34.522	37.982	36.849	36.944
Odhodki za opravnine (provizije)	(6.981)	(5.956)	(7.719)	(6.994)	(6.784)
Čiste opravnine (provizije)	29.431	28.566	30.263	29.855	30.160
Realizirane (izgube)/dobički iz finančnih sredstev in obveznosti, ki niso merjeni po pošteni vrednosti skozi izkaz poslovnega izida	(4.649)	130	238	371	(1.939)
Čiste (izgube)/dobički iz finančnih sredstev in obveznosti, namenjenih trgovanju	(9.896)	3.383	559	4.297	(15.522)
(Izgube)/dobički iz finančnih sredstev, pripoznanih po pošteni vrednosti skozi izkaz poslovnega izida	-	(1.206)	1.607	(1.425)	(3.898)
Spremembe poštene vrednosti pri obračunavanju varovanj pred tveganji	207	134	(184)	393	217
Čisti dobički/(izgube) iz tečajnih razlik	15.338	(2.974)	6.938	4.590	13.780
Čisti dobički/(izgube) iz odprave pripoznanja sredstev brez nekratkoročnih sredstev v posesti za prodajo	8	17	(7)	1	(47)
Drugi poslovni prihodki	3.260	4.036	4.460	4.006	3.949
Drugi poslovni odhodki	(832)	(519)	(1.563)	(499)	(719)
Administrativni stroški	(54.282)	(51.733)	(57.208)	(51.783)	(55.062)
Amortizacija	(7.962)	(7.952)	(7.917)	(7.907)	(7.948)
Rezervacije	12.103	(35.839)	(14.509)	6.337	(11.564)
Oslabitve	(63.848)	(3.308)	(184.655)	(75.354)	(52.283)
Čiste (izgube)/dobički iz nekratkoročnih sredstev v posesti za prodajo	(401)	-	(1.593)	37	-
DOBIČEK/(IZGUBA) IZ REDNEGA POSLOVANJA	846	3.748	(164.735)	(15.024)	(21.761)
Davek iz dohodka	(3.017)	(331)	14.178	2.269	6.141
ČISTA (IZGUBA)/DOBIČEK OBDOBJA	(2.171)	3.417	(150.557)	(12.755)	(15.620)

	NLB Skupina				
	2.četrletje 2011	1.četrletje 2011	4.četrletje 2010	3.četrletje 2010	2.četrletje 2010
Prihodki iz obresti in podobni prihodki	229.193	259.362	215.411	221.579	219.950
Odhodki za obresti in podobni odhodki	(116.436)	(151.919)	(116.567)	(111.726)	(109.182)
Čiste obresti	112.757	107.443	98.844	109.853	110.768
Prihodki iz dividend	4.726	29	222	3.197	1.772
Prihodki iz opravnin (provizij)	51.401	47.748	53.615	51.323	50.941
Odhodki za opravnine (provizije)	(11.901)	(10.518)	(12.645)	(11.670)	(11.960)
Čiste opravnine (provizije)	39.500	37.230	40.970	39.653	38.981
Realizirane (izgube)/dobički iz finančnih sredstev in obveznosti, ki niso merjeni po poštenu vrednosti skozi izkaz poslovnega izida	(4.475)	622	446	703	(1.849)
Čiste (izgube)/dobički iz finančnih sredstev in obveznosti, namenjenih trgovanju	(8.409)	4.884	3.712	4.703	(12.936)
Dobički/(izgube) iz finančnih sredstev, priznanih po poštenu vrednosti skozi izkaz poslovnega izida	1	(1.217)	1.678	(1.402)	(3.980)
Spremembe poštene vrednosti pri obračunavanju varovanj pred tveganji	529	(188)	(312)	428	95
Čisti dobički/(izgube) iz tečajnih razlik	16.034	(2.171)	6.832	3.861	13.448
Čiste izgube iz odprave priznanja sredstev brez nekratkoročnih sredstev v posesti za prodajo	(288)	(76)	(781)	(936)	(592)
Drugi poslovni prihodki	9.289	10.019	10.378	6.774	11.205
Drugi poslovni odhodki	(2.455)	(1.599)	(3.342)	(1.437)	(1.749)
Administrativni stroški	(84.191)	(80.396)	(87.867)	(78.510)	(85.145)
Amortizacija	(14.071)	(14.052)	(14.114)	(14.266)	(14.516)
Rezervacije	13.113	(35.814)	(24.955)	5.363	(99)
Oslabitve	(83.679)	(19.227)	(200.647)	(92.359)	(94.358)
Pripadajoči dobički/(izgube) iz naložb v kapital pridruženih in skupaj obvladovanih družb, obračunanih po kapitalski metodi	1.666	1.493	(114)	(739)	1.919
Čiste (izgube)/dobički iz nekratkoročnih sredstev v posesti za prodajo	(82)	38	(1.975)	(233)	(375)
(IZGUBA)/DOBIČEK IZ REDNEGA POSLOVANJA	(35)	7.018	(171.025)	(15.347)	(37.411)
Davek iz dohodka	(1.967)	(2.867)	16.101	(724)	5.596
ČISTA (IZGUBA)/DOBIČEK OBDOBJA	(2.002)	4.151	(154.924)	(16.071)	(31.815)
Lastnikov obvladujoče banke	(2.956)	3.905	(152.804)	(14.908)	(31.921)
Manjšinskih lastnikov	954	246	(2.120)	(1.163)	106

Izkaz vseobsegajočega donosa – po kvartalnih

	NLB				
	2.četrletje 2011	1.četrletje 2011	4.četrletje 2010	3.četrletje 2010	2.četrletje 2010
Čista (izguba)/dobiček obdobja po obdavčitvi	(2.171)	3.417	(150.557)	(12.755)	(15.620)
Drugi vseobsegajoči donos po obdavčitvi	(10.916)	(697)	(516)	10.833	(429)
Čiste (izgube)/dobički, pripoznani v presežku iz prevrednotenja v zvezi z varovanjem denarnih tokov	(182)	1.702	1.708	532	(291)
(Izgube)/dobički, pripoznani v presežku iz prevrednotenja	(942)	915	891	(353)	(1.516)
Prenos izgub iz presežka iz prevrednotenja v poslovni izid	760	787	817	885	1.225
Čiste (izgube)/dobički, pripoznani v presežku iz prevrednotenja v zvezi s finančnimi sredstvi, razpoložljivimi za prodajo	(13.411)	(2.618)	(2.353)	12.935	(171)
Izgube, pripoznane v presežku iz prevrednotenja	(27.993)	(7.152)	(4.879)	(13.398)	(19.289)
Prenos izgub iz presežka iz prevrednotenja v poslovni izid	14.582	4.534	2.526	26.333	19.118
Davek iz dohodka pravnih oseb od drugega vseobsegajočega donosa	2.677	219	129	(2.634)	33
Vseobsegajoči donos obdobja po obdavčitvi	(13.087)	2.720	(151.073)	(1.922)	(16.049)

	NLB Skupina				
	2.četrletje 2011	1.četrletje 2011	4.četrletje 2010	3.četrletje 2010	2.četrletje 2010
Čista (izguba)/dobiček obdobja po obdavčitvi	(2.002)	4.151	(154.924)	(16.071)	(31.815)
Drugi vseobsegajoči donos po obdavčitvi	(4.318)	(611)	864	6.082	788
Čisti dobički/(izgube), pripoznane v uskupinjevalnem popravku kapitala	7.671	691	(100)	(2.230)	(684)
Dobički/(izgube), pripoznane v presežku iz prevrednotenja	7.671	691	(100)	(2.230)	(684)
Čiste (izgube)/dobički, pripoznani v presežku iz prevrednotenja v zvezi z varovanjem denarnih tokov	(182)	1.702	1.708	532	(291)
(Izgube)/dobički, pripoznani v presežku iz prevrednotenja	(942)	915	891	(353)	(1.516)
Prenos izgub iz presežka iz prevrednotenja v poslovni izid	760	787	817	885	1.225
Čiste (izgube)/dobički, pripoznani v presežku iz prevrednotenja v zvezi s finančnimi sredstvi, razpoložljivimi za prodajo	(13.362)	(1.942)	(1.358)	10.787	2.538
Izgube, pripoznane v presežku iz prevrednotenja	(27.770)	(5.984)	(3.687)	(11.446)	(21.718)
Prenos izgub iz presežka iz prevrednotenja v poslovni izid	14.408	4.042	2.329	22.233	24.256
Pripadajoče čiste (izgube)/dobički, pripoznani v presežku iz prevrednotenja in zadržanem dobičku v zvezi z naložbami v kapital pridruženih in skupaj obvladovanih družb, obračunanih po kapitalski metodi	(1.363)	(1.267)	869	288	(1.747)
Davek iz dohodka pravnih oseb od drugega vseobsegajočega donosa	2.918	205	(255)	(3.295)	972
Vseobsegajoči donos obdobja po obdavčitvi	(6.320)	3.540	(154.060)	(9.989)	(31.027)
Lastnikov obvladujoče banke	(7.370)	3.507	(152.133)	(8.873)	(31.076)
Manjšinskih lastnikov	1.050	33	(1.927)	(1.116)	49

Izkaz finančnega položaja

Pojasnila	NLB		NLB Skupina	
	30.6.2011	31.12.2010	30.6.2011	31.12.2010
Denar v blagajni in stanje na računih pri centralnih bankah	208.247	204.429	686.311	764.895
Finančna sredstva, namenjena trgovanju	235.461	155.239	236.491	157.691
Finančna sredstva, pripoznana po pošteni vrednosti skozi izkaz poslovnega izida	1.803	23.781	3.439	25.674
Finančna sredstva, razpoložljiva za prodajo	1.733.960	1.985.181	2.120.623	2.433.414
Izvedeni finančni instrumenti, namenjeni varovanju	31.408	35.584	31.408	35.584
Kreditni bankam	6.1.1. 492.352	570.228	753.755	850.228
Kreditni strankam, ki niso banke	6.1.2. 9.022.659	9.199.809	11.658.389	11.879.659
Finančne naložbe v posesti do zapadlosti	791.075	759.869	791.117	759.954
Spremembe poštene vrednosti skupine varovanih postavk pred obrestnim tveganjem	77	301	77	301
Nekratkoročna sredstva in skupina za odtujitev v posesti za prodajo	22.768	22.965	88.430	123.908
Zastavljena sredstva	211.930	20.593	211.930	20.593
Opredmetena osnovna sredstva	152.867	157.093	346.700	346.995
Naložbene nepremičnine	1.637	1.637	49.960	51.705
Neopredmetena sredstva	66.790	73.494	137.380	146.489
Dolgoročne naložbe v kapital odvisnih družb	505.016	467.094	-	-
Dolgoročne naložbe v kapital pridruženih in skupaj obvladovanih družb	65.995	65.995	111.949	111.760
Terjatve za davek iz dohodka	484	675	4.415	4.112
Terjatve za odloženi davek	44.131	43.841	61.120	60.745
Druge sredstva	63.858	42.411	138.359	114.245
SKUPAJ SREDSTVA	13.652.518	13.830.219	17.431.853	17.887.952
Finančne obveznosti, namenjene trgovanju	6.3. 81.955	90.873	82.140	91.789
Finančne obveznosti, pripoznane po pošteni vrednosti skozi izkaz poslovnega izida	1.740	-	1.740	-
Izvedeni finančni instrumenti, namenjeni varovanju	23.814	28.107	23.814	28.107
Depoziti bank	6.4.a) 189.667	179.396	207.806	227.011
Kreditni bank	6.4.b) 1.639.539	2.051.757	2.376.697	2.924.873
Depoziti strank, ki niso banke	6.4.a) 7.772.243	7.663.670	10.414.149	10.386.968
Kreditni strank, ki niso banke	6.4.b) 33.637	14.086	221.290	196.630
Izdani vrednostni papirji	1.470.455	1.793.520	1.478.453	1.803.962
Podrejene obveznosti	6.5. 840.497	848.413	873.275	901.461
Finančne obveznosti, vezane na finančna sredstva, ki ne izpolnjujejo pogojev za odpravo pripoznanja	211.259	20.669	211.259	20.669
Spremembe poštene vrednosti skupine varovanih postavk pred obrestnim tveganjem	2.168	1.134	2.168	1.134
Obveznosti, razvrščene v skupino za odtujitev v posesti za prodajo	-	-	26.124	43.264
Rezervacije	6.6. 93.560	71.049	124.378	102.869
Obveznosti za davek iz dohodka	1.024	880	1.517	1.697
Obveznosti za odloženi davek	-	-	1.611	1.894
Druge obveznosti	65.079	80.417	106.730	124.001
SKUPAJ OBVEZNOSTI	12.426.637	12.843.971	16.153.151	16.856.329
DELNIŠKI KAPITAL				
Osnovni kapital	92.314	74.328	92.314	74.328
Kapitalske rezerve	727.609	495.595	727.609	495.595
Presežek iz prevrednotenja	(6.688)	4.925	(14.536)	(9.724)
Rezerve iz dobička	413.448	413.448	413.448	413.448
Zadržani dobiček	1.246	-	37.833	39.502
Lastni deleži	(2.048)	(2.048)	(2.048)	(2.048)
	1.225.881	986.248	1.254.620	1.011.101
Kapital manjšinskih lastnikov	-	-	24.082	20.522
SKUPAJ KAPITAL	1.225.881	986.248	1.278.702	1.031.623
SKUPAJ OBVEZNOSTI IN KAPITAL	13.652.518	13.830.219	17.431.853	17.887.952

Izkaz sprememb lastniškega kapitala

NLB	Osnovni kapital	Kapitalske rezerve	Presežek iz prevrednotenja	Rezerve iz dobička	Zadržani dobiček	Lastni deleži	Skupaj kapital
Stanje 1. januar 2011	74.328	495.595	4.925	413.448	-	(2.048)	986.248
- Čisti dobiček obdobja	-	-	-	-	1.246	-	1.246
- Drugi vseobsegajoči donos	-	-	(11.613)	-	-	-	(11.613)
Vseobsegajoči donos obdobja po obdavčitvi	-	-	(11.613)	-	1.246	-	(10.367)
Vpis (ali vplačilo) novega kapitala	17.986	232.014	-	-	-	-	250.000
Stanje 30. junij 2011	92.314	727.609	(6.688)	413.448	1.246	(2.048)	1.225.881

NLB	Osnovni kapital	Kapitalske rezerve	Presežek iz prevrednotenja	Rezerve iz dobička	Zadržani dobiček	Lastni deleži	Skupaj kapital
Stanje 1. januar 2010	74.328	495.595	5.599	604.148	-	(2.048)	1.177.622
Pripojitev odvisne družbe	-	-	-	(7.277)	-	-	(7.277)
- Čista izguba obdobja	-	-	-	-	(20.111)	-	(20.111)
- Drugi vseobsegajoči donos	-	-	(10.991)	-	-	-	(10.991)
Vseobsegajoči donos obdobja po obdavčitvi	-	-	(10.991)	-	(20.111)	-	(31.102)
Stanje 30. junij 2010	74.328	495.595	(5.392)	596.871	(20.111)	(2.048)	1.139.243

NLB Skupina	Osnovni kapital	Kapitalske rezerve	Presežek iz prevrednotenja	Rezerve iz dobička	Zadržani dobiček	Lastni deleži	Kapital lastnikov obvladujoče banke	Kapital manjšinskih lastnikov	Skupaj kapital
Stanje 1. januar 2011	74.328	495.595	(9.724)	413.448	39.502	(2.048)	1.011.101	20.522	1.031.623
- Čisti dobiček obdobja	-	-	-	-	949	-	949	1.200	2.149
- Drugi vseobsegajoči donos	-	-	(4.812)	-	-	-	(4.812)	(117)	(4.929)
Vseobsegajoči donos obdobja po obdavčitvi	-	-	(4.812)	-	949	-	(3.863)	1.083	(2.780)
Vpis (ali vplačilo) novega kapitala	17.986	232.014	-	-	-	-	250.000	-	250.000
Izplačilo (obračun) dividend	-	-	-	-	-	-	-	(3)	(3)
Drugo*	-	-	-	-	(2.618)	-	(2.618)	2.480	(138)
Stanje 30. junij 2011	92.314	727.609	(14.536)	413.448	37.833	(2.048)	1.254.620	24.082	1.278.702

NLB Skupina	Osnovni kapital	Kapitalske rezerve	Presežek iz prevrednotenja	Rezerve iz dobička	Zadržani dobiček	Lastni deleži	Kapital lastnikov obvladujoče banke	Kapital manjšinskih lastnikov	Skupaj kapital
Stanje 1. januar 2010	74.328	495.595	(5.898)	604.148	52.302	(2.048)	1.218.427	25.769	1.244.196
- Čista izguba obdobja	-	-	-	-	(34.577)	-	(34.577)	(362)	(34.939)
- Drugi vseobsegajoči donos	-	-	(10.532)	-	-	-	(10.532)	6	(10.526)
Vseobsegajoči donos obdobja po obdavčitvi	-	-	(10.532)	-	(34.577)	-	(45.109)	(356)	(45.465)
Izplačilo (obračun) dividend	-	-	-	-	-	-	-	(1.320)	(1.320)
Drugo*	-	-	-	(7.278)	7.156	-	(122)	(78)	(200)
Stanje 30. junij 2010	74.328	495.595	(16.430)	596.870	24.881	(2.048)	1.173.196	24.015	1.197.211

*Transakcije z manjšinskimi lastniki.

Izkaz denarnih tokov

	NLB		NLB Skupina	
	1. polletje 2011	1. polletje 2010	1. polletje 2011	1. polletje 2010
DENARNI TOKOVI PRI POSLOVANJU				
Prejete obresti	319.630	319.472	436.809	451.394
Plačane obresti	(197.758)	(192.363)	(248.223)	(252.567)
Prejete dividende	4.359	14.077	642	4.904
Prejete provizije	70.940	72.326	99.423	98.502
Plačane provizije	(24.133)	(20.674)	(33.952)	(29.824)
Realizirani dobički iz finančnih sredstev in obveznosti, ki niso merjeni po pošteni vrednosti skozi izkaz poslovnega izida	789	267	1.456	1.932
Realizirane izgube iz finančnih sredstev in obveznosti, ki niso merjeni po pošteni vrednosti skozi izkaz poslovnega izida	(5.308)	(1.960)	(5.309)	(1.963)
Čiste izgube iz trgovanja	(3.586)	(11.546)	(1.379)	(6.367)
Plačila zaposlencem in dobaviteljem	(110.580)	(113.044)	(170.940)	(178.451)
Drugi prejemki	6.904	9.382	24.613	20.778
Drugi izdatki	(1.575)	(1.113)	(4.229)	(2.321)
Vmjeni/(plačani) davek iz dohodka pravnih oseb	677	18.172	(1.529)	17.327
Denarni tokovi pri poslovanju pred spremembami poslovnih sredstev in obveznosti	60.359	92.996	97.382	123.344
Zmanjšanja poslovnih sredstev	173.509	98.719	357.019	44.885
Čisto povečanje finančnih sredstev, namenjenih trgovanju	(92.167)	(107.325)	(90.404)	(108.640)
Čisto zmanjšanje/(povečanje) finančnih sredstev, pripoznanih po pošteni vrednosti skozi izkaz poslovnega izida	20.776	(861)	20.776	(861)
Čisto zmanjšanje finančnih sredstev, razpoložljivih za prodajo	32.157	116.209	123.972	30.149
Čisto zmanjšanje kreditov	230.778	99.190	336.233	142.018
Čisto zmanjšanje nekratkoročnih sredstev v posesti za prodajo	191	-	2.726	1.891
Čisto povečanje drugih sredstev	(18.226)	(8.494)	(36.284)	(19.672)
Zmanjšanja poslovnih obveznosti	(395.243)	(141.822)	(694.631)	(203.308)
Čisto zmanjšanje finančnih obveznosti do centralnih bank	-	(100.220)	-	(100.220)
Čisto zmanjšanje vlog in najetih kreditov, merjenih po odplačni vrednosti	(59.133)	(47.385)	(360.574)	(98.186)
Čisto (zmanjšanje)/povečanje izdanih dolžniških vrednostnih papirjev, merjenih po odplačni vrednosti	(338.196)	6.330	(340.752)	4.161
Čisto povečanje/(zmanjšanje) drugih obveznosti	2.086	(547)	6.695	(9.063)
Neto denarni tokovi pri poslovanju	(161.375)	49.893	(240.230)	(35.079)
DENARNI TOKOVI PRI NALOŽBENJU				
Prejemki pri naložbenju	56.616	57.173	58.212	61.865
Prejemki pri prodaji opredmetenih osnovnih sredstev in naložbenih nepremičnin	32	97	1.881	4.789
Prejemki pri likvidaciji naložbe v kapital odvisne družbe	253	-	-	-
Prejemki pri prodaji finančnih naložb v posesti do zapadlosti	56.331	57.076	56.331	57.076
Izdatki pri naložbenju	(125.882)	(95.899)	(131.432)	(96.121)
Izdatki pri nakupu opredmetenih osnovnih sredstev in naložbenih nepremičnin	(6.655)	(5.137)	(11.716)	(12.405)
Izdatki pri nakupu neopredmetenih sredstev	(4.017)	(4.120)	(4.878)	(5.053)
Izdatki pri nakupu naložb v kapital odvisnih družb	(372)	(7.979)	-	-
Izdatki za nakup finančnih naložb v posesti do zapadlosti	(114.838)	(78.663)	(114.838)	(78.663)
Neto denarni tokovi pri naložbenju	(69.266)	(38.726)	(73.220)	(34.256)
DENARNI TOKOVI PRI FINANCIRANJU				
Prejemki pri financiranju	250.000	61.557	250.000	66.557
Prejemki od izdanih podrejenih obveznosti	-	61.557	-	66.557
Prejemki od izdaje delnic	250.000	-	250.000	-
Izdatki pri financiranju	(37.253)	-	(24.003)	(1.321)
Plačane dividende	-	-	(3)	(1.321)
Odplačila podrejenih obveznosti	(5.000)	-	(24.000)	-
Dokapitalizacije odvisnih družb in nakupi deležev manjšinskih lastnikov	(32.253)	-	-	-
Neto denarni tokovi pri financiranju	212.747	61.557	225.997	65.236
Učinki spremembe deviznih tečajev na denarna sredstva in njihove ustreznike	(2.133)	16.543	9.522	30.177
Čisto (zmanjšanje)/povečanje denarnih sredstev in denarnih ustreznikov	(17.894)	72.724	(87.453)	(4.099)
Denarna sredstva in njihovi ustrezniki na začetku obdobja	441.078	953.804	1.447.245	1.948.916
Denarna sredstva in njihovi ustrezniki na koncu obdobja	421.051	1.043.071	1.369.314	1.974.994

IZJAVA O ODGOVORNOSTI POSLOVODSTVA

Uprava potrjuje računovodske izkaze Banke in Skupine za obdobje končano na dan 30. junij 2011 in uporabljene računovodske usmeritve ter pojasnila k računovodskim izkazom.

Uprava je odgovorna za pripravo polletnega poročila Banke in Skupine v skladu z Mednarodnimi standardi računovodskega poročanja, kot jih je sprejela EU, z zahtevami Zakona o gospodarskih družbah in Zakona o bančništvu tako, da le-to predstavlja resnično in pošteno sliko premoženjskega stanja Banke in Skupine ter izidov njenega poslovanja za obdobje končano na dan 30. junij 2011.

Uprava potrjuje, da so bile dosledno uporabljene ustrezne računovodske usmeritve ter da so bile računovodske ocene izdelane po načelu previdnosti in dobrega gospodarjenja. Uprava tudi potrjuje, da so računovodski izkazi Banke in Skupine skupaj s pojasnili izdelani na osnovi predpostavke o nadaljnjem poslovanju ter v skladu z veljavno zakonodajo in z Mednarodnimi standardi računovodskega poročanja, kot jih je sprejela EU.

Uprava je tudi odgovorna za ustrezno vodeno računovodstvo, za sprejem ustreznih ukrepov za zavarovanje premoženja ter za preprečevanje in odkrivanje prevar in drugih nepravilnosti oziroma nezakonitosti.

Davčne oblasti lahko kadarkoli od dneva, ko je bilo potrebno davek obračunati, do poteka obdobja treh oziroma šestih let preverijo poslovanje družbe znotraj Škupine, kar lahko posledično povzroči nastanek dodatne obveznosti plačila davka, zamudnih obresti in kazni iz naslova davka od dohodka pravnih oseb ali drugih davkov ter dajatev. Uprava Banke ni seznanjena z okoliščinami, ki bi lahko povzročile morebitno pomembno obveznost iz tega naslova.

Uprava



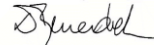
Guy Snoeks
član uprave



Robert Kleindienst
član uprave



Marko Jazbec
član uprave



David Benedek
član uprave



Božo Jašovič
predsednik uprave

Pojasnila k računovodskim izkazom

1. OSNOVNI PODATKI

Nova Ljubljanska banka d.d., Ljubljana (v nadaljevanju NLB ali Banka) je slovenska delniška družba, ki opravlja univerzalne bančne posle. NLB Skupino (v nadaljevanju Skupino) sestavlja NLB in odvisne družbe v dvanajstih državah.

Banka je registrirana in locirana v Sloveniji. Poslovni naslov Banke je Nova Ljubljanska banka d.d., Ljubljana, Trg republike 2, Ljubljana. Delnice Banke ne kotirajo na borzi.

Največja delničarja na dan 30. junij 2011 sta Republika Slovenija, ki ima v lasti 45,62 % delnic Banke (31. december 2010: 33,10%), in KBC Bank N.V., Bruselj (v nadaljevanju KBC Banka), ki ima v lasti 25,00 % delnic Banke (31. december 2010: 30,57%). S povečanjem deleža Republike Slovenije v kapitalu je država posredno preko svojih povezanih družb preseгла 50% lastniški delež v NLB.

Vsi zneski v računovodskih izkazih in njihovih pojasnilih so izraženi v tisoč evrih, razen če ni navedeno drugače.

2. POMEMBNEJŠE RAČUNOVODSKE USMERITVE

2.1. Izjava o skladnosti

Računovodski izkazi so pripravljani v skladu z Mednarodnimi standardi računovodskega poročanja, kot jih je sprejela Evropska unija in katerih uporaba je obvezna od 1. januarja 2011 ter skladno z zahtevami lokalne zakonodaje. Medletni računovodski izkazi vsebujejo v skladu z Mednarodnim računovodskim standardom 34 – Medletno računovodsko poročanje, skrčen obseg pojasnil in razkritij. Medletne računovodske izkaze je zato potrebno brati v povezavi z revidiranimi letnimi računovodskimi izkazi za NLB Skupino za leto 2010.

2.2. Računovodske usmeritve

V polletnem poročilu so uporabljene enake računovodske usmeritve, kot pri sestavi računovodskih izkazov za leto 2010.

Spremembe računovodskih politik, ki jih je potrdila EU in Skupina vpeljala s 1. januarjem 2011 navajamo v nadaljevanju.

- MRS 32 (dopolnitev) - Klasifikacija nove izdaje pravic za obstoječe delničarje (velja za letna obdobja, ki se začnejo 1. februarja 2010 ali pozneje).
- OPMSRP 19 - Poravnava finančnih obveznosti s kapitalskimi instrumenti (velja za letna obdobja, ki se začnejo 1. julija 2010 ali pozneje).
- OPMSRP 14 (dopolnitev) – Predplačilo na podlagi zahteve glede minimalnega financiranja (velja za letna obdobja, ki se začnejo 1. januarja 2011 ali pozneje).
- MSRP 1 (dopolnitev) - Omejena oprostitev primerjalnih informacij razkritij v skladu z MRSP 7 za pripravljavce, ki prvokrat uporabljajo MSRP (velja za letna obdobja, ki se začnejo 1. julija 2010 ali pozneje).
- Letne dopolnitve MSRP 2010. Dopolnitve so sestavljene iz vsebinskih sprememb ter pojasnil in so veljavne od 1. januarja 2011, z možnostjo predčasne vpeljave.

Računovodski standardi ter dopolnitve in pojasnila k obstoječim standardom, ki jih EU še ni potrdila

- MSRP 9 (novi standard) – Finančni instrumenti (IASB predlaga, da se prvotni datum uvedbe prestavi s 1. januarja 2013 na 1. januar 2015). MSRP 9, ki je bil izdan novembra 2009, nadomešča dele MRS 39, ki se nanašajo na klasifikacijo in merjenje finančnih sredstev. MSRP 9 je bil oktobra 2010 dopolnjen s klasifikacijo in merjenjem finančnih obveznosti.
- MSRP 7 (dopolnitev) – Prenosi finančnih sredstev (velja za letna obdobja, ki se začnejo 1. julija 2011 ali pozneje).
- MRS 12 (dopolnitev) – Odloženi davki: Povrnitev naložbe v sredstvo (velja za letna obdobja, ki se pričnejo 1. januarja 2012 ali pozneje).
- MSRP 1 (dopolnitev) – Prva uporaba mednarodnih standardov računovodskega poročanja – hiperinflacija in odstranitev fiksnih datumov za prve uporabnike MSRP (velja za letna obdobja, ki se pričnejo 1. julija 2011 ali pozneje).
- MSRP 10 (novi standard) – Konsolidirani računovodski izkazi (velja za letna obdobja, ki se pričnejo 1. januarja 2013 ali pozneje). Standard vsebuje navodila za pripravo konsolidiranih računovodskih izkazov. MSRP 10 spreminja definicijo kontrole. Kontrola se kaže kot moč nad družbo, pravica do donosov in možnost vplivanja na višino donosov.
- MSRP 11 (novi standard) – Skupna vlaganja (velja za letna obdobja, ki se pričnejo 1. januarja 2013 ali pozneje). Standard nadomešča MRS 31. Standard ločuje skupna vlaganja na skupne dogovore, ki se še naprej konsolidirajo sorazmerno, glede na delež v skupnem obvladovanju ter na skupaj obvladovana podjetja, ki se po novem konsolidirajo le po kapitalski metodi. Določitev vrste skupnega vlaganja je odvisna od narave in vsebine pravic in odgovornosti.
- MSRP 12 (novi standard) – Razkritja (velja za letna obdobja, ki se pričnejo 1. januarja 2013 ali pozneje). Standard zahteva razkritja v naložbe v odvisne, pridružene, skupaj obvladovane družbe, ki se konsolidirajo v skladu z MSRP 10 in MSRP 11 ter družbe, ki se ne konsolidirajo ker jih matična družba ne kontrolira vendar je do njih pomembno izpostavljena k tveganjem in koristim.
- MSRP 13 (novi standard) - Merjenje pošteno vrednosti (velja za letna obdobja, ki se pričnejo 1. januarja 2013 ali pozneje). Standard poenostavlja definicijo pošteno vrednosti, vpeljuje enotna načela in zahteve glede merjenja pošteno vrednosti s poudarkom na določanju pošteno vrednosti na neaktivnih trgih in zahteva razkritja glede določanja pošteno vrednosti.
- MRS 19 (prenovljeni standard) - Ugodnosti zaposlenih (velja za letna obdobja, ki se začnejo 1. januarja 2013 ali pozneje). Standard spreminja zahteve glede pripoznavanja dobičkov in izgub iz naslova programov pozaposlitvenih zaslužkov ter uvaja podrobnejša razkritja glede ugodnosti zaposlenih.
- MRS 1 (dopolnitev) - Predstavljanje računovodskih izkazov (velja za letna obdobja, ki se začnejo 1. julija 2012 ali pozneje). Dopolnitve standarda zahtevajo, da se v drugem vseobsegajočem donosu posebej predstavijo tiste kategorije, ki se bodo v prihodnosti lahko prerazvrstile v izkaz poslovnega izida in tiste, ki se ne bodo nikoli. Dopolnjeni standard še naprej dovoljuje, da se lahko izkaz poslovnega izida in drugi vseobsegajoči donos predstavljata v enotni ali ločeni shemi.

3. SPREMEMBE V SESTAVI SKUPINE V PRVEM POLLETJU 2011

Dokapitalizacije:

- Povečanje kapitala je bilo registrirano v družbo NLB Srbijo, Beograd, Optimo Leasing, Zagreb, NLB Factoring Ostrava, NLB Leasing, Sarajevo, NLB Nov penziski fond, Skopje in LHB Trade, Zagreb.

Ostale spremembe:

- NLB Leasing, Ljubljana je prodala svoj 100 % lastniški delež v NLB Leasing, Sarajevo NLB.
- NLB Interfinanz, Zurich je prodal svoj 26,72 % lastniški delež v NLB Tutunsko banko, Skopje NLB.
- V NLB Novi Penziji, Beograd je bil zaključen postopek likvidacije.

4. DOGODKI PO OBDOBJU POROČANJA

Banka ob zapadlosti kupona, dne 15. julija 2011, ni izplačala obresti za izdano obveznico iz dne 17. maja 2005 z oznako XS0208414515. Uveljavitev možnosti neizplačila kupona je vezana na odločbo Evropske komisije z dne 7. marca 2011, ko je bila NLB d.d. odobrena državna pomoč ter na podlagi določil in pogojev izdane obveznice.

Banka je najela v juliju 2011 dolgoročni sindicirani kredit v višini 350 milijonov evrov, ki bo namenjen financiranju poslovne dejavnosti banke.

V juliju 2011 je bila zaključena prodaja NLB Banke Sofia a.d., Sofija.

5. RAZKRITJA K IZKAZU POSLOVNEGA IZIDA

5.1. Prihodki in odhodki od obresti

	NLB		NLB Skupina	
	1. polletje 2011	1. polletje 2010	1. polletje 2011	1. polletje 2010
Prihodki iz obresti in podobni prihodki				
Kreditni strankam, ki niso banke	237.596	226.693	367.699	365.800
Izvedeni finančni instrumenti, namenjeni varovanju	44.500	45.100	44.500	45.100
Finančna sredstva, namenjena trgovanju	26.832	23.196	26.632	22.632
Finančna sredstva, razpoložljiva za prodajo	17.908	17.917	24.938	25.283
Finančne naložbe v posesti do zapadlosti	14.013	11.381	14.016	11.386
Kreditni bankam	7.281	9.167	7.325	9.619
Vloge pri centralnih bankah	874	867	2.484	2.095
Druga sredstva	838	56	961	56
SKUPAJ	349.842	334.377	488.555	481.971
	=====	=====	=====	=====
Odhodki za obresti in podobni odhodki				
Depoziti strank, ki niso banke	72.291	69.274	115.073	112.165
Izvedeni finančni instrumenti, namenjeni varovanju	42.961	37.912	42.961	37.912
Izdani vrednostni papirji	35.794	36.041	35.981	36.284
Finančne obveznosti, namenjene trgovanju	22.875	20.380	22.952	20.485
Kreditni bank	20.187	19.525	32.491	32.006
Podrejene obveznosti	11.928	8.769	13.148	9.916
Depoziti bank	722	619	1.891	2.477
Kreditni strank, ki niso banke	342	57	3.323	2.184
Druge obveznosti	477	1.120	535	1.141
SKUPAJ	207.577	193.697	268.355	254.570
	=====	=====	=====	=====
ČISTE OBRESTI	142.265	140.680	220.200	227.401
	=====	=====	=====	=====

5.2. Čiste opravnine

	NLB		NLB Skupina	
	1. polletje 2011	1. polletje 2010	1. polletje 2011	1. polletje 2010
Prihodki iz opravnin				
Kartično in bankomatsko poslovanje	21.877	22.907	27.114	26.530
Plačilni promet	18.173	19.341	31.805	33.454
Osnovni računi	17.436	16.047	19.663	17.280
Dana jamstva	8.005	8.486	10.272	10.473
Investicijsko bančništvo	2.614	2.288	2.263	2.839
Bančno zavarovalništvo	767	635	767	635
Upravljanje pooblaščenih investicijskih družb	620	693	4.582	4.641
Druge storitve	1.442	1.577	2.683	2.702
SKUPAJ	70.934	71.974	99.149	98.554
	=====	=====	=====	=====
Odhodki iz opravnin				
Kartično in bankomatsko poslovanje	10.302	10.904	13.650	13.640
Plačilni promet	1.051	360	3.141	2.339
Investicijsko bančništvo	744	634	816	699
Prejeta jamstva	-	-	115	165
Druge storitve	840	538	4.697	3.628
SKUPAJ	12.937	12.436	22.419	20.471
	=====	=====	=====	=====
ČISTE OPRAVNINE	57.997	59.538	76.730	78.083
	=====	=====	=====	=====

5.3. Čiste izgube iz finančnih sredstev in obveznosti, namenjenih trgovanju

	NLB		NLB Skupina	
	1. polletje 2011	1. polletje 2010	1. polletje 2011	1. polletje 2010
Nakup in prodaja tujih valut	2.086	1.835	5.990	6.720
Dolžniški vrednostni papirji	(46)	(953)	(32)	(912)
Lastniški vrednostni papirji in deleži	(3.707)	(2.581)	(3.718)	(2.588)
Izvedeni finančni instrumenti	(4.846)	(32.167)	(5.765)	(31.765)
SKUPAJ	(6.513)	(33.866)	(3.525)	(28.545)
	=====	=====	=====	=====

5.4. Drugi poslovni prihodki

	NLB		NLB Skupina	
	1. polletje 2011	1. polletje 2010	1. polletje 2011	1. polletje 2010
Prihodki od nebančnih storitev	6.045	6.761	13.088	14.594
Najemnine od naložbenih nepremičnin	50	48	1.769	744
Drugi poslovni prihodki	1.201	1.339	4.451	5.782
SKUPAJ	7.296	8.148	19.308	21.120
	=====	=====	=====	=====

5.5. Drugi poslovni odhodki

	NLB		NLB Skupina	
	1. polletje 2011	1. polletje 2010	1. polletje 2011	1. polletje 2010
Članarine	764	690	1.445	1.146
Davki in druge dajatve	15	24	1.410	770
Drugi poslovni odhodki	572	283	1.199	836
SKUPAJ	1.351	997	4.054	2.752
	=====	=====	=====	=====

5.6. Administrativni stroški

	NLB		NLB Skupina	
	1. polletje 2011	1. polletje 2010	1. polletje 2011	1. polletje 2010
Stroški dela	67.684	67.866	103.522	103.197
Splošni in administrativni stroški	38.331	39.574	61.065	63.101
SKUPAJ	106.015	107.440	164.587	166.298
	=====	=====	=====	=====

5.7. Oslabitve

	NLB		NLB Skupina	
	1. polletje 2011	1. polletje 2010	1. polletje 2011	1. polletje 2010
Oslabitve finančnih sredstev, ki niso merjena po pošteni vrednosti skozi izkaz poslovnega izida				
Finančna sredstva, razpoložljiva za prodajo	19.896	17.254	19.896	22.483
Kreditni bankam (pojasnilo 6.1.3.)	(117)	(690)	(1.398)	600
Kreditni strankam, ki niso banke (pojasnilo 6.1.3.)	41.183	75.815	75.586	131.428
Druga finančna sredstva	6.194	1.459	8.541	4.785
Drugo	-	-	281	255
SKUPAJ	67.156	93.838	102.906	159.551
	=====	=====	=====	=====

V postavki kreditni strankam, ki niso banke je v prvem polletju 2011 vključeno 2.032 tisoč evrov oslabitev kreditov odvisne družbe, ki jo Skupina vključuje med skupino nekratkoročnih sredstev v posesti za prodajo.

6. RAZKRITJA K IZKAZU FINANČNEGA POLOŽAJA

6.1. Krediti

6.1.1. Krediti bankam

	NLB		NLB Skupina	
	30.6.2011	31.12.2010	30.6.2011	31.12.2010
Kredit	220.330	249.103	187.160	210.243
Vloge na vpogled	161.477	86.331	172.598	160.596
Vezane vloge	106.403	228.412	404.700	488.709
Začasno kupljeni vrednostni papirji	6.239	9.269	6.239	9.269
Terjatve iz danih jamstev	92	92	111	105
Terjatve iz finančnega najema	-	-	40	73
	<u>494.541</u>	<u>573.207</u>	<u>770.848</u>	<u>868.995</u>
Popravki vrednosti (pojasnilo 6.1.3.)	(2.189)	(2.979)	(17.093)	(18.767)
SKUPAJ	492.352	570.228	753.755	850.228

6.1.2. Krediti strankam, ki niso banke

	NLB		NLB Skupina	
	30.6.2011	31.12.2010	30.6.2011	31.12.2010
Kredit	9.436.650	9.590.767	11.833.983	11.931.540
Terjatve iz finančnega najema	-	-	552.341	568.452
Okvirni krediti	248.080	264.143	336.432	406.032
Terjatve iz danih jamstev	60.374	16.305	70.988	24.753
Posojilne kartice	57.244	64.572	108.000	114.229
Začasno kupljeni vrednostni papirji	2.627	9.387	2.627	9.387
	<u>9.804.975</u>	<u>9.945.174</u>	<u>12.904.371</u>	<u>13.054.393</u>
Popravki vrednosti (pojasnilo 6.1.3.)	(782.316)	(745.365)	(1.245.982)	(1.174.734)
SKUPAJ	9.022.659	9.199.809	11.658.389	11.879.659

6.1.3. Gibanje popravkov vrednosti kreditov bankam in kreditov strankam, ki niso banke

	NLB				NLB Skupina			
	Banke		Stranke, ki niso banke		Banke		Stranke, ki niso banke	
	2011	2010	2011	2010	2011	2010	2011	2010
Stanje 1. januar	2.979	4.821	745.365	495.107	18.767	26.606	1.174.734	879.452
Tečajne razlike na otvoritvena stanja odvisnih družb	-	-	-	-	397	2.026	5.459	2.426
Pripojitev odvisne družbe	-	-	-	9.025	-	-	-	-
Oslabitve (pojasnilo 5.7.)	(117)	(690)	41.183	75.815	(1.398)	600	73.554	131.428
Odpisi	(673)	-	(4.232)	(6.159)	(673)	(142)	(7.765)	(24.906)
Stanje 30. junij	2.189	4.131	782.316	573.788	17.093	29.090	1.245.982	988.400

6.2. Ravni poštenih vrednosti finančnih instrumentov

MSRP 7 določa hierarhijo poštenih vrednosti glede na vhodne podatke in predpostavke uporabljene pri merjenju finančnih instrumentov po poštenu vrednosti. Tržni vhodni podatki izhajajo iz neodvisnih virov; netržni vhodni podatki pa so posledica predvidevanj Banke oziroma Skupine. Hierarhija poštenih vrednosti ima naslednje ravni:

- 1. raven – tržne cene (neprilagojene) iz delujočega trga. Ta raven vključuje delnice, obveznice, izvedene finančne instrumente, ki kotirajo na borznih trgih in točke investicijskih skladov,
- 2. raven – model vrednotenja, ki neposredno ali posredno temelji na tržnih podatkih. Vir tržnih podatkov, kot so krivulje donosnosti in bonitete nasprotnih strank, je sistem Reuters,
- 3. raven – model vrednotenja, ki ne temelji na tržnih podatkih. Ta raven predstavlja netržne delnice, obveznice in z njimi povezane izvedene finančne instrumente.

Hierarhija vedno zahteva uporabo tržnih podatkov, ko so na voljo. Skupina to zahtevo dosledno upošteva pri vrednotenju finančnih instrumentov.

Prenos finančnih inštrumentov med nivoji vrednotenja

30.6.2011

	NLB in NLB Skupina					
	1. raven		2. raven		3. raven	
	iz	na	iz	na	iz	na
Finančna sredstva						
Finančni inštrumenti za trgovanje						
Dolžniški inštrumenti	779	-	-	796	-	-
Finančna sredstva razpoložljiva za prodajo						
Dolžniški inštrumenti	31.931	6.112	6.008	32.782	-	-

Glede na raven določanja poštenih vrednosti je Skupina prerazvrstila finančna sredstva iz 1. ravni v 2. raven zaradi pomembnega zmanjšanja likvidnosti predmetnih vrednostnih papirjev. Skupina za pošteno vrednost le-teh ne upošteva več objavljene tržne cene temveč jo izmeri s pomočjo krivulje donosnosti. Za sredstva, ki jih je Skupina prerazvrstila iz 2. ravni v 1. raven je bila v prvem polletju 2011 prvič objavljena tržna cena. Prerazvrstitve so predstavljene po knjigovodskih vrednostih na dan 31. december 2010 (»iz«) in 30. junij 2011 (»na«).

31.12.2010

	NLB					
	1. raven		2. raven		3. raven	
	iz	na	iz	na	iz	na
Finančna sredstva						
Finančni inštrumenti za trgovanje						
Dolžniški inštrumenti	(5.916)	-	-	7.131	-	-
Lastniški inštrumenti	-	15	-	-	(40)	-
Finančna sredstva razpoložljiva za prodajo						
Dolžniški inštrumenti	(174.412)	-	-	195.781	-	-

31.12.2010

	NLB Skupina					
	1. raven		2. raven		3. raven	
	iz	na	iz	na	iz	na
Finančna sredstva						
Finančni inštrumenti za trgovanje						
Dolžniški inštrumenti	(5.916)	-	-	7.131	-	-
Lastniški inštrumenti	-	15	-	-	(40)	-
Finančna sredstva razpoložljiva za prodajo						
Dolžniški inštrumenti	(174.412)	-	-	195.781	-	-
Lastniški inštrumenti	-	-	-	80	(80)	-

Prerazvrstitve so predstavljene po knjigovodskih vrednostnih na dan 31. december 2009 (»iz«) in 31. december (»na«).

6.3. Finančne obveznosti, namenjene trgovanju

Izvedeni finančni instrumenti

	NLB		NLB Skupina	
	30.6.2011	31.12.2010	30.6.2011	31.12.2010
Swap pogodbe	67.726	75.093	67.877	76.004
Opcijske pogodbe	12.763	15.026	12.763	15.026
Forward pogodbe	1.466	754	1.500	759
SKUPAJ	81.955	90.873	82.140	91.789
	=====	=====	=====	=====

6.4. Depoziti, krediti in izdani vrednostni papirji

a) Depoziti bank in strank, ki niso banke

	NLB		NLB Skupina	
	30.6.2011	31.12.2010	30.6.2011	31.12.2010
Vloge na vpogled				
- bank	117.575	93.141	106.906	96.382
- strank, ki niso banke	3.271.465	3.236.063	4.191.032	4.183.341
Prejeti depoziti				
- bank	72.092	86.255	100.900	130.629
- strank, ki niso banke	4.500.778	4.427.607	6.223.117	6.203.627
SKUPAJ	7.961.910	7.843.066	10.621.955	10.613.979

b) Krediti bank in strank, ki niso banke

	NLB		NLB Skupina	
	30.6.2011	31.12.2010	30.6.2011	31.12.2010
Kredit				
- bank	1.639.539	2.051.757	2.376.697	2.924.873
- strank, ki niso banke	33.637	14.086	221.290	196.630
SKUPAJ	1.673.176	2.065.843	2.597.987	3.121.503

c) Izdani vrednostni papirji

	NLB		NLB Skupina	
	30.6.2011	31.12.2010	30.6.2011	31.12.2010
Knjigovodska vrednost izdanih obveznic				
- trguje na aktivnih trgih	1.470.455	1.793.520	1.468.474	1.791.329
- ne trguje na aktivnih trgih	-	-	9.979	12.633
SKUPAJ	1.470.455	1.793.520	1.478.453	1.803.962
v %				
Obveznice				
- s fiksno obrestno mero	92,78	94,09	92,15	93,56
- s spremenljivo obrestno mero	7,22	5,91	7,85	6,44
	100,00	100,00	100,00	100,00

Banka je v juniju 2011 izvedla predčasni odkup lastnih obveznic v nominalni vrednosti 296 milijonov evrov. Učinek pri odkupu je izkazan v izkazu poslovnega izida med realiziranimi izgubami iz finančnih sredstev in obveznosti, ki niso merjeni po pošteni vrednosti skozi izkaz poslovnega izida.

6.5. Podrejene obveznosti

	Valuta	Datum zapadlosti	Obrestna mera	NLB				NLB Skupina			
				30.6.2011		31.12.2010		30.6.2011		31.12.2010	
				Knjigovodska vrednost	Nominalna vrednost	Knjigovodska vrednost	Nominalna vrednost	Knjigovodska vrednost	Nominalna vrednost	Knjigovodska vrednost	Nominalna vrednost
Podrejeni krediti											
	EUR	30.12.2014	6-mesečni EURIBOR + 5,1 % p.a. do 22.03.2014, nato 6- mesečni EURIBOR + 8,5 % p.a.	-	-	-	-	4.583	4.500	4.579	4.500
	EUR	14.6.2016	EURIBOR + 0,45 % p.a. do 14.6.2011, nato EURIBOR + 1,1 % p.a.	75.084	75.000	75.048	75.000	75.084	75.000	75.048	75.000
	EUR	2.6.2017	3-mesečni EURIBOR + 0,48 % p.a. do 27.6.2012, nato 3- mesečni EURIBOR + 1,98 % p.a.	189.927	190.000	189.840	190.000	189.927	190.000	189.840	190.000
	EUR	30.6.2018	6-mesečni EURIBOR + 4,2 % p.a. do 22.09.2013, nato 6- mesečni EURIBOR + 6,3 % p.a.	-	-	-	-	12.121	12.000	12.284	12.000
	EUR	30.6.2020	6-mesečni EURIBOR + 5,7 % p.a. za prvih 5 let, nato 6- mesečni EURIBOR + 7,7 % p.a.	-	-	-	-	4.957	5.000	4.954	5.000
	EUR	-	3-mesečni EURIBOR + 1,5 % p.a. do 7.9.2011, nato 3-mesečni EURIBOR + 2,25 % p.a.	100.204	100.000	100.182	100.000	100.204	100.000	100.182	100.000
	EUR	-	3-mesečni EURIBOR + 0,95 % p.a. do 24.7.2012, nato 3- mesečni EURIBOR + 1,7 % p.a.	119.984	120.000	119.872	120.000	119.984	120.000	119.872	120.000
Podrejene obveznice											
	EUR	10.2.2011	4,5 %	-	-	5.200	5.000	-	-	5.200	5.000
	EUR	24.3.2011	EURIBOR + 1,85 % p.a.	-	-	-	-	-	-	20.147	19.000
	EUR	10.4.2012	EURIBOR + 1,5 % p.a.	-	-	-	-	11.117	10.450	11.084	10.450
	EUR	25.2.2013	6-mesečni EURIBOR + 1,4 % p.a.	12.620	12.500	12.613	12.500	12.620	12.500	12.613	12.500
	EUR	9.6.2013	7,0 %	48.998	48.963	50.667	48.963	48.998	48.963	50.667	48.963
	EUR	24.5.2017	6,25 %	61.121	61.419	63.183	61.419	61.121	61.419	63.183	61.419
	EUR	-	3-mesečni EURIBOR + 1,6 % p.a. do 17.12.2014, nato 3- mesečni EURIBOR + 3,1 % p.a.	100.827	100.000	100.109	100.000	100.827	100.000	100.109	100.000
	EUR	-	6-mesečni EURIBOR + 1,68 % p.a. do 15.7.2015, nato 6- mesečni EURIBOR + 2,68 % p.a.	131.732	130.000	131.699	130.000	131.732	130.000	131.699	130.000
SKUPAJ				840.497	837.882	848.413	842.882	873.275	869.832	901.461	893.832

6.6. Rezervacije

	NLB		NLB Skupina	
	30.6.2011	31.12.2010	30.6.2011	31.12.2010
Rezervacije za prevzete obveznosti (pojasnilo 6.10.)	69.579	45.895	79.666	56.997
Rezervacije za ugodnosti zaposlenih	13.562	14.124	31.924	32.532
Rezervacije za reorganizacijo	5.363	6.000	5.363	6.000
Rezervacije iz naslova Nacionalne stanovanjske varčevalne sheme	2.019	1.967	2.019	1.967
Druge rezervacije	3.037	3.063	5.406	5.373
SKUPAJ	93.560	71.049	124.378	102.869

6.7. Davčni učinki povezani s sestavinami vseobsegajočega donosa

	NLB					
	30.6.2011			30.6.2010		
	Pred davki	Davek	Po davkih	Pred davki	Davek	Po davkih
Finančna sredstva, razpoložljiva za prodajo	(16.029)	3.200	(12.829)	(12.928)	2.527	(10.401)
Varovanje denarnih tokov	1.520	(304)	1.216	(737)	147	(590)
SKUPAJ	(14.509)	2.896	(11.613)	(13.665)	2.674	(10.991)
	=====	=====	=====	=====	=====	=====

	NLB Skupina					
	30.6.2011			30.6.2010		
	Pred davki	Davek	Po davkih	Pred davki	Davek	Po davkih
Finančna sredstva, razpoložljiva za prodajo	(15.304)	2.920	(12.384)	(8.876)	2.667	(6.209)
Varovanje denarnih tokov	1.520	(304)	1.216	(737)	147	(590)
Tečajne razlike pri konsolidaciji	8.362	-	8.362	(2.573)	-	(2.573)
Delež razširjenega dobička pridruženih in skupaj obvladovanih družb	(2.630)	507	(2.123)	(1.444)	290	(1.154)
SKUPAJ	(8.052)	3.123	(4.929)	(13.630)	3.104	(10.526)
	=====	=====	=====	=====	=====	=====

6.8. Kapital

a) Lastniška struktura

Najpomembnejša sprememba na področju kapitala Banke v letu 2011 je bilo povečanje osnovnega kapitala z izdajo novih delnic. Banka je z uporabo instituta odobrenega kapitala povečala osnovni kapital za 17.986 tisoč evrov z izdajo 2.155.173 novih delnic, kar predstavlja 24,20 % povečanje osnovnega kapitala. Pred izvedbo dokapitalizacije je znašal osnovni kapital 74.328 tisoč evrov in je bil razdeljen na 8.905.952 delnic, po dokapitalizaciji pa znaša 92.314 tisoč evrov in je razdeljen na 11.061.125 delnic. Povečanje osnovnega kapitala je bilo vpisano v sodni register dne 28. aprila 2011.

Na dan 30. junij 2011 je bil osnovni kapital v lasti 1.997 delničarjev, od tega 276 pravnih oseb, 1.699 fizičnih oseb in 22 tujih oseb. Delnice so vknjižene v register Centralne klirinško-depotne družbe d.d. Vse delnice so navadne, imenske in istega razreda.

b) Knjigovodska vrednost delnice

Knjigovodska vrednost delnice Banke na dan 30. junij 2011 znaša 111,18 evrov, na konsolidiranem nivoju pa 113,79 evrov. Izračunana je kot razmerje med knjigovodsko vrednostjo kapitala in številom izdanih delnic, pri čemer so izvzete lastne delnice.

c) Lastne delnice

Banka ima na dan 30. junij 2011 34.924 lastnih delnic, za katere ima oblikovane rezerve v višini 2.048 tisoč evrov.

6.9. Kapitalska ustreznost

	NLB		NLB Skupina	
	30.6.2011	31.12.2010	30.6.2011	31.12.2010
SKUPAJ KAPITAL (za namen kapitalske ustreznosti)	1.330.905	1.147.331	1.829.802	1.595.342
TEMELJNI KAPITAL	1.288.338	1.031.203	1.262.061	994.904
Vplačani osnovni kapital	92.314	74.328	92.314	74.328
Lastne delnice	(4.635)	(4.635)	(4.635)	(4.635)
Kapitalske rezerve	727.609	495.595	727.609	495.595
Rezerve in zadržani dobiček ali izguba	412.971	412.971	440.839	430.525
Kapital manjšinskih lastnikov	-	-	22.722	20.299
Presežki iz prevrednotenja - bonitetni filtri	(1.262)	(532)	(3.184)	(1.687)
Hibridni instrumenti v temeljnem kapitalu	129.999	129.999	129.999	129.999
Druge odbitne postavke temeljnega kapitala	(68.658)	(76.523)	(143.603)	(149.520)
<i>Neopredmetena sredstva</i>	(66.790)	(73.494)	(137.377)	(146.491)
<i>Drugo</i>	(1.868)	(3.029)	(6.226)	(3.029)
DODATNI KAPITAL I	647.473	678.752	669.194	704.543
ODBITNE POSTAVKE OD TEMELJNEGA IN DODATNEGA KAPITALA I (kapitalske naložbe v banke in finančne organizacije)	(604.906)	(562.624)	(101.453)	(104.105)
KAPITALSKE ZAHTEVE	879.451	921.513	1.208.720	1.250.658
Vsota kapitalskih zahtev za kreditno tveganje (standardizirani pristop)	798.410	825.539	1.077.664	1.101.382
Vsota kapitalskih zahtev za tržna tveganja	22.275	35.538	32.749	48.243
Kapitalska zahteva za operativno tveganje	58.766	60.436	98.307	101.033
KOLIČNIK KAPITALSKE USTREZNOSTI (v %)	12,11	9,96	12,11	10,20

* Za 30.6.2011 je prikazana ocena na podlagi zadnjih dostopnih podatkov.

V prvem polletju 2011 je bila izvedena dokapitalizacija NLB d.d. v višini 250 milijonov evrov.

6.10. Zunajbilančne obveznosti

	NLB		NLB Skupina	
	30.6.2011	31.12.2010	30.6.2011	31.12.2010
Prezete obveznosti iz odobrenih kreditov	1.093.995	1.228.500	1.248.090	1.389.448
Finančne garancije	1.047.224	1.325.597	707.860	875.517
Storitvene garancije	647.088	555.065	712.277	606.953
Avalirane in akceptirane menice	45.579	55.419	50.767	58.917
Nepokriti dokumentarni akreditivi	4.137	5.014	20.025	29.114
Drugo	70.290	26.073	71.405	26.637
	<u>2.908.313</u>	<u>3.195.668</u>	<u>2.810.424</u>	<u>2.986.586</u>
Rezervacije	(69.579)	(45.895)	(79.666)	(56.997)
SKUPAJ	2.838.734	3.149.773	2.730.758	2.929.589
	=====	=====	=====	=====

7. DRUGA RAZKRITJA

7.1. Razkritja glede povezanih oseb

Obseg bančnih poslov s povezanimi strankami je bil sledeč:

	NLB					
	Člani uprave in zaposleni na podlagi individualne pogodbe		Delničarji banke *		Člani nadzornega sveta	
	30.6.2011	31.12.2010	30.6.2011	31.12.2010	30.6.2011	31.12.2010
Dani krediti in depoziti	1.613	2.800	25.645	150.251	102	129
Prejeti krediti in depoziti	4.787	5.795	879.776	771.637	1.124	1.443
Izdani vrednostni papirji	24	82	5.001	19.583	53	54
Potencialne obveznosti iz garancij, odobrenih kreditov in izvedenih finančnih instrumentov	487	520	420.820	501.735	23	23
	1. polletje 2011	1. polletje 2010	1. polletje 2011	1. polletje 2010	1. polletje 2011	1. polletje 2010
Prihodek iz obresti	45	47	482	1.280	1	2
Odhodek za obresti	(73)	(90)	(14.089)	(14.771)	(21)	(12)
Prihodek iz prejetih opravnin	7	9	5	44	-	-

	NLB Skupina					
	Člani uprave in zaposleni na podlagi individualne pogodbe		Delničarji banke *		Člani nadzornega sveta	
	30.6.2011	31.12.2010	30.6.2011	31.12.2010	30.6.2011	31.12.2010
Dani krediti in depoziti	7.382	7.640	39.088	155.724	102	129
Prejeti krediti in depoziti	9.497	10.628	883.352	771.637	1.124	1.443
Izdani vrednostni papirji	24	82	5.001	19.583	53	54
Potencialne obveznosti iz garancij, odobrenih kreditov in izvedenih finančnih instrumentov	652	677	420.820	501.735	23	23
	1. polletje 2011	1. polletje 2010	1. polletje 2011	1. polletje 2010	1. polletje 2011	1. polletje 2010
Prihodek iz obresti	153	130	731	1.415	1	2
Odhodek za obresti	(164)	(206)	(14.132)	(14.771)	(21)	(12)
Prihodek iz prejetih opravnin	12	14	5	45	-	-

* Delničarji banke, ki imajo v posesti več kot 5 % delnic.

NLB

	Odvisne družbe		Pridružene družbe		Skupaj obvladovane družbe	
	30.6.2011	31.12.2010	30.6.2011	31.12.2010	30.6.2011	31.12.2010
Dani krediti in depoziti	1.049.254	1.076.229	37.137	31.305	34.186	40.559
Prejeti krediti in depoziti	80.207	77.210	14.606	10.364	10.929	958
Izdani vrednostni papirji	-	-	18.698	28.695	298	311
Potencialne obveznosti iz garancij, odobrenih kreditov in izvedenih finančnih instrumentov	623.565	761.971	1.407	1.524	23.023	16.675
	1. polletje 2011	1. polletje 2010	1. polletje 2011	1. polletje 2010	1. polletje 2011	1. polletje 2010
Prihodek iz obresti	19.376	19.586	491	477	1.014	709
Odhodek za obresti	(468)	(349)	(698)	(441)	(154)	(6)
Prihodek iz prejetih opravnin	2.032	2.424	124	154	879	701
Odhodek za dane opravnine	(146)	(132)	(5.127)	(233)	-	-

NLB Skupina

	Pridružene družbe		Skupaj obvladovane družbe	
	30.6.2011	31.12.2010	30.6.2011	31.12.2010
Dani krediti in depoziti	57.083	56.552	146.236	152.743
Prejeti krediti in depoziti	24.249	20.852	12.864	3.512
Izdani vrednostni papirji	18.698	28.695	298	311
Potencialne obveznosti iz garancij, odobrenih kreditov in izvedenih finančnih instrumentov	1.407	1.524	38.523	28.925
	1. polletje 2011	1. polletje 2010	1. polletje 2011	1. polletje 2010
Prihodek iz obresti	844	582	4.876	4.505
Odhodek za obresti	(936)	(772)	(170)	(17)
Prihodek iz prejetih opravnin	124	208	940	701
Odhodek za dane opravnine	(5.127)	(233)	-	-

7.2. Segmentna analiza

a) Segmenti

1. polletje 2011

NLB Skupina	Bančništvo Slovenija	Bančništvo tujina	Lizing	Faktoring in forfetiranje	Upravljanje sredstev	Ostale aktivnosti	Skupaj
Celotni neto prihodki	210.139	87.744	12.443	7.717	2.099	7.205	327.347
Eksterni neto prihodki	188.439	93.081	20.856	12.142	2.856	4.766	322.140
Neto prihodki med segmenti	21.700	(5.337)	(8.413)	(4.425)	(757)	2.439	5.207
Celotni neto obrestni prihodki	142.265	65.260	5.481	7.826	(9)	(623)	220.200
Eksterni neto obrestni prihodki	123.297	70.344	15.001	11.773	10	(225)	220.200
Neto obrestni prihodki med segmenti	18.968	(5.084)	(9.520)	(3.947)	(19)	(398)	-
Administrativni stroški	(104.104)	(44.523)	(6.676)	(3.808)	(1.381)	(4.095)	(164.587)
Amortizacija	(15.914)	(7.739)	(3.846)	(93)	(45)	(486)	(28.123)
Dobiček segmenta pred rezervacijami in oslabitvami	89.048	31.510	3.157	2.471	751	2.493	129.430
Udeležba v dobičku pridruženih in skupaj obvladovanih družb	1.131	340	-	417	-	1.271	3.159
Rezervacije in oslabitve	(89.409)	(26.022)	(7.481)	(2.684)	-	(10)	(125.606)
Čista (izguba)/dobiček poslovnega leta	(4.419)	6.868	(4.448)	95	601	3.452	2.149
Sredstva segmenta	12.017.524	3.946.633	777.764	513.422	3.028	61.533	17.319.904
Naložbe v pridružene in skupaj obvladovane družbe	78.342	10.862	-	3.608	-	19.137	111.949
Obveznosti segmenta	12.338.836	3.287.924	244.198	259.954	252	21.987	16.153.151

1. polletje 2010

NLB Skupina	Bančništvo Slovenija	Bančništvo tujina	Lizing	Faktoring in forfetiranje	Upravljanje sredstev	Ostale aktivnosti	Skupaj
Celotni neto prihodki	205.745	97.090	11.611	10.918	2.013	2.708	330.085
Eksterni neto prihodki	170.139	102.650	23.631	15.049	2.847	(93)	314.223
Neto prihodki med segmenti	35.606	(5.560)	(12.020)	(4.131)	(834)	2.801	15.862
Celotni neto obrestni prihodki	140.200	67.548	8.702	11.766	9	(824)	227.401
Eksterni neto obrestni prihodki	120.320	73.723	17.592	15.871	20	(125)	227.401
Neto obrestni prihodki med segmenti	19.880	(6.175)	(8.890)	(4.105)	(11)	(699)	-
Administrativni stroški	(105.207)	(45.197)	(9.436)	(3.695)	(1.256)	(4.669)	(169.460)
Amortizacija	(16.120)	(7.918)	(3.977)	(116)	(50)	(668)	(28.849)
Dobiček segmenta pred rezervacijami in oslabitvami	69.511	39.099	5.472	6.942	804	(2.752)	119.076
Udeležba v dobičku pridruženih in skupaj obvladovanih družb	2.977	762	-	(347)	-	1.317	4.709
Rezervacije in oslabitve	(108.129)	(35.181)	(16.074)	(4.977)	-	(17)	(164.378)
Čisti dobiček/(izguba) poslovnega leta	(28.119)	3.323	(10.460)	1.189	643	(1.515)	(34.939)
Sredstva segmenta	12.209.854	4.110.676	816.386	566.333	2.804	70.139	17.776.192
Naložbe v pridružene in skupaj obvladovane družbe	79.924	11.059	-	3.075	-	17.702	111.760
Obveznosti segmenta	12.756.698	3.422.402	290.594	364.130	493	22.012	16.856.329

b) Informacije o geografskih območjih

NLB Skupina	Neto prihodki		Skupaj sredstva	
	1. polletje 2011	1. polletje 2010	30.6.2011	31.12.2010
Slovenija	204.250	163.490	12.596.773	12.805.403
Jugovzhodna Evropa*	98.495	125.955	3.703.646	3.849.198
Zahodna Evropa**	19.395	24.778	1.131.434	1.233.351
SKUPAJ	322.140	314.223	17.431.853	17.887.952
	=====	=====	=====	=====

* Makedonija, Srbija, Črna Gora, Hrvaška, Bosna in Hercegovina, Bolgarija, Kosovo

** Nemčija, Švica, Avstrija, Češka, Slovaška

Geografska analiza vključuje razdelitev po geografskih segmentih glede na državo, kjer je locirana posamezna družba članica Skupine.

7.3. Odvisne družbe

Odvisne družbe Skupine na dan 30. junij 2011 so:

	Dejavnost	Sedež	Velikost kapitala družbe na dan 30.6.2011	Udeležba Banke v kapitalu %*	Udeležba Skupine v kapitalu %*
LHB Internationale Handelsbank AG, Frankfurt/Main	Bančništvo	Republika Nemčija	61.195	100	100
LHB Immobilien GmbH, Frankfurt/Main	Nepremičnine	Republika Nemčija	2.046	-	100
LHB Trade d.o.o., Zagreb	Trgovina	Republika Hrvaška	403	-	100
NLB Tutunska Banka a.d., Skopje	Bančništvo	Republika Makedonija	75.067	86,98	86,98
NLB Tutunska broker a.d., Skopje	Finance	Republika Makedonija	3.631	-	100
NLB Montenegrobanka a.d., Podgorica	Bančništvo	Republika Črna gora	38.831	89,95	89,95
NLB banka a.d., Beograd	Bančništvo	Republika Srbija	78.920	99,98	99,98
Conet d.o.o., Novi Sad	Trgovina	Republika Srbija	484	-	94,85
Convest d.o.o., Novi Sad	Finance	Republika Srbija	410	-	100
NLB Tuzlanska banka d.d., Tuzla	Bančništvo	Republika Bosna in Hercegovina	33.324	96,30	96,30
NLB Razvojna banka a.d., Banja Luka	Bančništvo	Republika Bosna in Hercegovina	46.848	99,85	99,85
NLB Prishtina sh.a., Priština	Bančništvo	Republika Kosovo	34.830	81,21	81,21
NLB Banka Sofia a.d., Sofija	Bančništvo	Republika Bolgarija	10.467	97,01	97,01
NLB Leasing d.o.o., Ljubljana	Finance	Republika Slovenija	21.359	100	100
NLB Leasing Sofija E.o.o.d., Sofija	Finance	Republika Bolgarija	(4.462)	-	100
Optima Leasing d.o.o., Zagreb	Finance	Republika Hrvaška	(4.813)	-	99,15
NLB Leasing Podgorica d.o.o., Podgorica	Finance	Republika Črna gora	363	-	100
NLB Leasing Maribor d.o.o., Maribor	Finance	Republika Slovenija	785	100	100
NLB Leasing Koper d.o.o., Koper	Finance	Republika Slovenija	4.765	100	100
OL Nekretnine d.o.o., Zagreb	Nepremičnine	Republika Hrvaška	(11.074)	-	75,1
NLB Leasing d.o.o., Beograd	Finance	Republika Srbija	3.743	100	100
NLB Leasing d.o.o., Sarajevo	Finance	Republika Bosna in Hercegovina	157	100	100
NLB Lizing d.o.o.e.l., Skopje	Finance	Republika Makedonija	5.067	100	100
NLB InterFinanz AG, Zürich	Finance	Švica	38.472	100	100
NLB InterFinanz Praha s.r.o., Praga	Finance	Češka republika	63	-	100
NLB InterFinanz d.o.o., Beograd	Finance	Republika Srbija	69	-	100
NLB Factoring a.s., Ostrava	Finance	Češka republika	1.822	100	100
NLB Factor a.s., Bratislava	Finance	Slovaška republika	140	100	100
NLB Skladi d.o.o., Ljubljana	Finance	Republika Slovenija	3.936	100	100
Plan a.d., Banja Luka	Arhitekturna dejavnost	Republika Bosna in Hercegovina	690	39,14	88,14
NLB Nov penziski fond a.d., Skopje	Zavarovalništvo	Republika Makedonija	2.606	51	100
FIN-DO d.o.o., Domžale	Nepremičnine	Republika Slovenija	57	100	100
NLB Propria d.o.o., Ljubljana	Nepremičnine	Republika Slovenija	11.052	100	100
NLB Srbija d.o.o., Beograd	Nepremičnine	Republika Srbija	5.533	100	100
CBS Invest d.o.o., Sarajevo	Nepremičnine	Republika Bosna in Hercegovina	(227)	100	100
Prospera plus d.o.o., Ljubljana	Turizem in gostinstvo	Republika Slovenija	590	100	100

Finančni podatki izhajajo iz računovodskih izkazov po lokalnih standardih.